

USZFH / RKSZC / - Kossuth / 000393-1/2023

1



A módosított 54/2014. BM. rendelettel életbe léptetett Országos Tűzvédelmi Szabályzat figyelembevételével, a 30/1996. (XII. 06) BM. rendelet vonatkozó előírásai alapján

a Szerencsi Szakképzési Centrum
3900 Szerencs, Rákóczi út 125.

**Szerencsi Szakképzési Centrum Sátoraljaújhelyi Kossuth Lajos
Technikum Szakképző Iskola és Gimnázium
Sátoraljaújhely, Deák u. 10.**

tűzvédelmi rendjének a meghatározása érdekében az alábbiakban foglalt

TŰZVÉDELMI SZABÁLYZAT

végrehajtását rendelem el

Az itt nem szabályozott kérdésekben a mindenkori érvényes állami rendeletek, szabványok és szabályzatok előírásai az iránymutatók. A létesítésre vonatkozó előírások tekintetében az egyes építmények létesítése (engedélyezése) idejében érvényes hatályos előírások az iránymutatók, mely szabályok megtartása kötelező.

Jelen Tűzvédelmi Szabályzat kiadásának célja a 2022. december 01.-keltezésű Tűzvédelmi Szabályzat módosítása, az épület II.-es szekció II. emeleti közlekedőn utólag beépített ajtó használati szabályainak a meghatározása. (5.2/a)

jez

ON-GUARD KFT.
3518 Miskolc, Csáby Lajos 8.
Adószám: 12431292-2-05
Tel: +36-30/99-81-467

A Tűzvédelmi Szabályzatot összeállította: Hudák Viktor tűzvédelmi főelőadó tel:30/9981467
biz.sorszám: 1032731

Képző szerv: Oktatási Stúdió '90 Kft. (Miskolc, Csabai kapu 25/A)

Sátoraljaújhely, 2023. május 04.

Jelen Tűzvédelmi Szabályzat végrehajtását elrendelem:

Kababik Edina
Kababik Edina
Igazgató



2.

Az iskola épületeinek építési időpontjára vonatkozó hiteles adatok nem állnak rendelkezésre, az egyes épületrészek építésének időpontja évszázadokon átnyúló különböző időpontokban határozható meg. Az intézmény épületei alapvetően három szekcióra oszthatóak, valamennyi alagsor+földszint+első emelet+második emelet. Az épületek fűtése távhő szolgáltatással történik, az épületben $\approx 5\text{KW}$ teljesítményű napelem rendszer üzemel, melynek tüzeseti főkapcsolója a tetőtérben elhelyezett inverter mellett található. Tüzeseti főkapcsoló a Móricz Zsigmond utcai bejárat melletti elektromos kapcsolótérben található. Tűzcsap a Deák utca: 2 db földfeletti tűzcsap.

Munkavállalók száma:~ 40 fő, diákok száma: ~300 fő.

Megnevezése	Helye	Típusa	Műszaki adatok
Kockázati osztálya	AK		
Szintek száma	Alagsor, földszint, I. emelet, II. emelet		
Gázfőelzáró	Nincs	-	-
Elektromos hálózat	Földkábel 230/400V		
Tüzeseti főkapcsoló	Van Móricz Zsigmond utcai bejárat melletti elektromos kapcsolótérben.	-	-
Földfeletti tűzcsap	Van Közterületen, Deák utca 2db	-	-
Földalatti tűzcsap	Nincs	-	-
Fali tűzcsap	Nincs	-	-
Tűzivíz tározó	Nincs	-	-
Tűzoltó készülék	18 db. a megjelölt felállítási helyeken		
Beépített tűzjelző berendezés	Nincs	-	-
Hő és füstelvezető berendezés	Nincs	-	-
Beépített oltóberendezés	Nincs	-	-
Tűzgátló lezárások	Nincs	-	-
Füstgátló lezárás	Nincs	-	-
Elektromos tüzemű irányfény	Nincs	-	-
Tüzelő fűtőberendezés	Távfűtés	-	-
Napelem	Van Inverter és tüzeseti főkapcsoló a padlástérben található	Fronius Primo	-
Gázpalack tároló	Nincs	-	-
Egyéb	50 főt elérő, vagy meghaladó befogadóképességű helyiségek: tornaterem:83 fő		

I. HATÁLYA

1.1. Területi hatálya

A Tűzvédelmi Szabályzat hatálya kiterjed a Szerencsi Szakképzési Centrum Sátoraljaújhelyi Kossuth Lajos Technikum Szakképző Iskola és Gimnázium Sátoraljaújhely, Deák u. 10. létesítményeire, szabad területeire, illetve minden munkaterületre, ahol az iskola munkavállalói, vagy diákjai szervezett tevékenységet folytatnak.

1.2. Személyi hatálya

A Tűzvédelmi Szabályzat előírásait az iskola minden munkavállalójának és diákjának - a tőlük elvárható módon - továbbá az 1.1. pontban felsorolt létesítményekben tartózkodó minden személynek be kell tartania.

1.3. Időbeli hatálya

A Tűzvédelmi Szabályzat 2023. május 08.-tól lép hatályba és visszavonásig érvényes, egyidejűleg a korábban, 2022.12.01.-én kiadott Tűzvédelmi Szabályzat hatályát veszti.

II. ÜGYRENDI RÉSZ

2.1. Az igazgató feladatai

- Az iskolára vonatkozó tűzvédelmi előírások végrehajtását rendszeresen ellenőrzi és ellenőrizteti.
- Gondoskodik a jogszabályokban és kötelezően alkalmazandó szabványokban meghatározott, a használatra vonatkozó tűzvédelmi követelmények feltételeinek a megteremtéséről, a tűzvédelem tárgyi és személyi feltételeinek a meglétéről, a kötelező tűzvédelmi felülvizsgálatok elvégzéséről, a tűzvédelmi oktatások megtartásáról, megszervezéséről.
- Gondoskodik az intézmény használatával kapcsolatos tűzvédelmet érintő felülvizsgálatok és üzemeltetői ellenőrzések elvégzéséről, a tűzvédelemmel kapcsolatba hozható eszközök, berendezések meglétéről, megfelelő állapotáról *(tűzterjedés elleni, -tűzvédelmi berendezések, hő és füst elleni védelmet biztosító berendezések, biztonsági és figyelmeztető jelek, tűzoltó készülékek és beépített tűzoltó eszközök, tűzoltó-vitforrások, időszakos tűzvédelmi felülvizsgálat, villámvédelmi felülvizsgálat, stb.)*
- Létrehozza, irányítja és működteti a tűzvédelmi szervezetet, *la tűzvédelmi feladatok maradéktalan végrehajtásáért felelős kinevezett vezetők - jelen szabályzat ügyrendi részében foglaltak szerint - bevonásával*
- Gondoskodik arról, hogy minden munkakörben megfelelő szakképzettségű és megfelelő tűzvédelmi ismeretekkel rendelkező munkavállaló álljon rendelkezésre.
- Az igazgató kizárólagos joga az alkalmoszerű tűzveszélyes tevékenység engedélyezése, (mely jogot írásban pl.: meghatalmazás, munkaköri leírás, stb. átruházhat) külső vállalkozás (kivitelezés, karbantartás, stb.) által végzett tűzveszélyes tevékenység esetén a vonatkozó „Engedély alkalmoszerű tűzveszélyes tevékenységre” jóváhagyása.
- Évente egy alkalommal tűzvédelmi szemlét tart, a szemlén feltárt, illetve a más módon tudomására jutott hiányosságok megszüntetéséről gondoskodik, hatáskörét meghaladó esetben az üzemeltető felé jelentést tesz, intézkedést kezdeményez.

- Csoport szervezetben tevékenykedő munkavállalók esetében a munka irányítására irányítót-vezetőt jelöl ki, vagy bíz meg, akinek jog és felelősségi köre a munkavégzéssel kapcsolatos tűzvédelmi tevékenység irányítására, szervezésére is kiterjed.
- A tűzvédelmi előírásokat megszegőkkel szemben a vonatkozó jogszabályok keretén belül eljár.
- Távollétében a helyettesítését a tűzvédelem érdekében szükséges intézkedések meghozatalára vonatkozóan teljes jogkörrel az igazgatóhelyettes látja el.

2.2. Az igazgatóhelyettes feladatai

- Napi rendszerességgel személyesen, illetve a dokumentációk vizsgálatával, vagy személyes kapcsolattartás módján ellenőrzi a tűzvédelmi feltételek meglétét, a feltárt hiányosságok megszüntetésére haladéktalanul intézkedik, hatáskörét meghaladó esetben intézkedést kezdeményez.
- Az igazgatótól kapott megbízás alapján végzi az egyes tűzvédelmi feladatokat.
- Az igazgató távollétében teljes körben ellátja az igazgató tűzvédelmi feladatait.

2.3 A munkakörüknél fogva a tevékenységet, foglalkozást, (oktatók) munkavégzést irányító munkavállalók feladatai

Az irányításuk alá tartozó munkavállalók, diákok, és munkaterületek, illetve az alkalmazott *technológiák, gépek és berendezések* vonatkozásában a Tűzvédelmi Szabályzatban előírt, illetve jogszabályban, vagy szabványban meghatározott tűzvédelmi feladatok végrehajtása, végrehajtása a **diákok, tanulók folyamatos felügyeletének a létesítmény és a helyiségek befogadóképességre vonatkozó előírások megtartása.**

A munkavégzés tárgyi és személyi feltételeinek rendszeres műszakonkénti, foglalkozás megkezdése előtti ellenőrzése a szükséges feladatok végrehajtása különös tekintettel az alábbiakra:

- a munkaterületek, berendezések, gépek és szerszámok rendszeres munkakezdés előtti és folyamatos ellenőrzése, az ellenőrzés
- a tűzoltóeszközök és felszerelések meglétének, a hozzáférhetőségének az ellenőrzése,
- a közlekedési utak, kijáratok, villamos kapcsolóterek, gázelzáró-szerelvények szabadon hagyására vonatkozó előírások megtartása, rendszeres ellenőrzése,
- a fokozottan tűz-vagy robbanásveszélyes és mérsékelt tűzveszélyes osztályba tartozó anyagok, folyadékok felhasználása esetén a vonatkozó előírások betartása és annak ellenőrzése,
- a munkafolyamatokat a tűzvédelmi előírások maradéktalan betartásával szervezzék meg,
- a *gépek és szerszámok* üzemeltetésével, használatával kapcsolatos tűzvédelmi előírások betartatása és annak ellenőrzése,
- a tudomásukra jutott hiányosságok megszüntetésére haladéktalanul intézkednek, vagy intézkedést kezdeményeznek,
- Tűz, vagy robbanás veszélye esetén a munkavégzést felfüggesztik, a veszélyes helyzet felszámolására intézkednek,
- a tűzvédelmi szabályokat megszegő munkavállalókat, diákokat a további munkavégzéstől, tevékenységtől eltiltják, velük szemben eljárnak, illetve eljárást kezdeményeznek,

2.4 A munkavégzés közvetlen irányítását végzők (csoportos munkavégzés esetén csoportvezetők)

A csoportos tevékenység kinevezett vezetői (csoportvezetők) megbízásukat írásban kapják, az egyes feladatok irányítására kijelölt munkairányítók felhatalmazása szóban is történhet.

A tevékenységet úgy szervezzék, hogy az tüzet ne okozzon, illetve tűzveszélyt ne jelentsen. Ennek érdekében:

- A munka, illetve a tevékenység megkezdése előtt és a tevékenység során rendszeresen ellenőrizték a vonatkozó tűzvédelmi előírások betartását, az alkalmazott eszközök, gépek és berendezések, a munkaterület megfelelőségét, a tevékenység személyi feltételeit,
- Fokozott figyelmet fordítsanak a fokozottan tűz-vagy robbanásveszélyes és mérsékelt tűzveszélyes osztályba tartozó anyagok, folyadékok felhasználása, tárolása, a tűzveszélyes technológiák alkalmazásával kapcsolatos tűzmegelőzésre vonatkozó előírások betartására,
- Gondoskodjanak a tevékenység jellegének megfelelő tűzoltó anyagok és eszközök készletben tartásáról, a menekülés, mentés, riasztás feltételeinek a biztosításáról,
- A tevékenység megszervezése során vegyék figyelembe az adott terület, munkaterület, az épület, önálló épületrészt alkotó kockázati egység kockázati osztályát, a vonatkozó korlátozásokat, tiltásokat,
- Tűz, vagy tűzveszély esetén a tevékenységet függesztik fel,
- A tudomásukra jutott hiányosságok megszüntetésére intézkedjenek, hatáskörüket meghaladó esetben intézkedést kezdeményezzenek,
- A tűzvédelmi előírásokat megszegőkkel szemben járjanak el, kezdeményezzenek intézkedést,
- Gondoskodnak arról, hogy a diákok elöl elzárt területeken, valamint a veszélyes anyagok felhasználásának munkahelyein és a veszélyes gépek eszközök alkalmazásának helyein illetéktelenek ne tartózkodjanak.

2.5. Szakoktatók feladatai

Az irányításuk alá tartozó munkavállalók, diákok, tanulók és munkaterületek, illetve az alkalmazott *technológiák, gépek és berendezések* vonatkozásában a Tűzvédelmi Szabályzatban előírt, illetve jogszabályban, vagy szabványban meghatározott tűzvédelmi feladatok végrehajtása, végrehajtatása, a létesítmény és a helyiségek befogadóképességre vonatkozó előírások megtartása.

A munkavégzés tárgyi és személyi feltételeinek rendszeres műszakonkénti, foglalkozás megkezdése előtti ellenőrzése a szükséges feladatok végrehajtása különös tekintettel az alábbiakra:

- gondoskodnak arról, hogy minden munkafolyamatnál megfelelő szakképzettségű és megfelelő tűzvédelmi ismeretekkel rendelkező munkavállaló álljon rendelkezésre,
- szakmai képzés esetén a szakoktatók minden esetben szerezenek érvényt a szakmához tartozó tűzvédelmi előírásoknak, új technológia, gép, eszköz alkalmazása esetén a diákok részére tűzvédelmi oktatást tartanak, az oktatásokat jelen szabályzat mellékletében szereplő jegyzőkönyvben dokumentálják. A szakmai képzésbe számon kérhető módon be kell építeni az egyes szakmai folyamatokhoz tartozó biztonságtechnikai és tűzvédelmi ismeretek oktatását,
- a munkaterületek, berendezések, gépek és szerszámok rendszeres munkakezdés előtti és folyamatos ellenőrzése, az ellenőrzés,
- a tűzoltóeszközök és felszerelések meglétének, a hozzáférhetőségének az ellenőrzése,

- a közlekedési utak, kijáratok, villamos kapcsolóterek, gázlezáró-szerelvények szabadon hagyására vonatkozó előírások megtartása, rendszeres ellenőrzése,
- a fokozottan tűz-vagy robbanásveszélyes és mérsékelt tűzveszélyes osztályba tartozó anyagok, folyadékok felhasználása esetén a vonatkozó előírások betartása és annak ellenőrzése,
- a munkafolyamatokat a tűzvédelmi előírások maradéktalan betartásával szervezzék meg,
- éghető hulladékok kezelésével kapcsolatos szabályok betartatása és annak ellenőrzése,
- a gépek és szerszámok üzemeltetésével, használatával kapcsolatos tűzvédelmi előírások betartatása és annak ellenőrzése,
- a tudomásukra jutott hiányosságok megszüntetésére haladéktalanul intézkednek, vagy intézkedést kezdeményeznek,
- Tűz, vagy robbanás veszélye esetén a munkavégzést felfüggesztik, a veszélyes helyzet felszámolására intézkednek,
- a tűzvédelmi szabályokat megszegő munkavállalókat, diákokat a további munkavégzéstől, tevékenységtől eltiltják, velük szemben eljárnak, illetve eljárást kezdeményeznek,

2.6. Portaszolgálat (portaszolgálatot ellátó munkavállalók)

- Az őrzés védelem általános feladatain túl a biztonsági szolgálat tevőlegesen közreműködnek a létesítmény tűzvédelmét érintő feladatok, a létesítményre vonatkozó tűzvédelmi használati szabályok megtartásában, végrehajtásában az alábbiak szerint:
 - Folyamatosan a szükséges és kellő információval rendelkezzenek a létesítményekben tartózkodók létszámáról összetételéről.
 - **Rendezvény ideje alatt a biztonsági szolgálat ügyeletes fokozott figyelmet fordít a tűzvédelmi követelmények megtartására. Saját információi alapján haladéktalanul intézkedik a veszélyes helyzet felszámolására, szükség szerint az veszélyeztetett épületrész kiürítésére. Folyamatosan nyomon követi a létesítményben tartózkodók számát, összetételét, a befogadóképességet meghaladó létszám esetében intézkedik.**
 - Tűz, vagy egyéb veszélyes helyzetben magasabb beosztású vezető helyszínre érkezéséig a MENTÉSIRÁNYÍTÓ a biztonsági szolgálat ügyeletesé.

Veszélyes, vagy rendkívüli körülmény esetén az igazgatót, továbbá rendezvény esetén a rendezvény szervezőjét haladéktalanul értesíti.

2.7. Tűzvédelmi megbízott (On-Guard Kft. 3518 Miskolc, Csáby Lajos utca 8. Ügyeleti telefon: 30/9981-467)

- Feladata és jogköre a vonatkozó megbízási szerződésben részletezett.
- Köteles figyelemmel kíséreni a tűzvédelemre vonatkozó jogszabályok, előírások esetleges változásait, s azok alapján a szükséges intézkedések előkészítésében részt venni.
- Elvégzi az iskolában foglalkoztatott munkavállalók tűzvédelmi oktatását, illetve az oktatásokat előkészíti, azok lebonyolításában közreműködik.
- Ellenőrzi és figyelemmel követi az iskola tűzvédelmet szolgáló berendezéseinek üzemeltetői ellenőrzési és időszakos felülvizsgálatait.
- Irányítja, szervezi és ellenőrzi az iskolára vonatkozóan kötelező üzemeltetői tűzvédelmi ellenőrzéseket, a felmerült hiányosságok megszüntetésére javaslatot tesz.
- Szükség esetén közreműködik az iskola munkaterületein történő alkalmoszerű tűzveszélyes tevékenység engedélyezésében.
- Hatósági ellenőrzés alkalmával az ellenőrzés sikeres lebonyolítása érdekében közreműködik.

III. TŰZVÉDELMI OKTATÁS

3.1. Újfelvételes munkavállalók oktatása

Az újfelvételes munkavállalókat munkába állásuk előtt tűzvédelmi oktatásban kell részesíteni, a Tűzvédelmi Szabályzat az adott munkakörhöz kapcsolódó előírások és kötelezettségek, a tűz megelőzés és a tüzesetek alkalmával szükséges tennivalókra vonatkozóan.

3.2. Ismétlődő oktatás

Évente egy alkalommal (tanévkezdés előtt) minden munkavállalót ismétlődő oktatásban kell részesíteni.

3.3. Rendkívüli oktatás

Az intézmény igazgatója a tűzvédelmi helyzet alakulásának a függvényében rendkívüli oktatás lebonyolítását is elrendelheti.

Oktatást kell tartani a megszokottól eltérő és/vagy tűzveszéllyel járó tevékenység megkezdése előtt.

3.4. Pótoktatás

A tűzvédelmi oktatásokon a **megjelenés kötelező**, az igazoltan távolmaradók részére pótoktatást kell biztosítani.

3.5. Oktatási napló

Az oktatásokat hitelt érdemlő módon (oktatási napló, jegyzőkönyv) **dokumentálni kell**, feltüntetve az oktatás időpontját, időtartamát, tematikáját, az oktatáson megjelentek felsorolását- aláírását és a visszakerdezés eredményét.

3.6. Tanulók tűzvédelmi oktatása

A **tanulók részére** a szükséges tűzvédelmi ismeretek elsajátítása érdekében Tanévkezdéskor az **osztályfőnökök tűzvédelmi oktatást** tartanak, amit jegyzőkönyvben dokumentálnak.

Az oktatások terjedjenek ki az iskolában tanúsítandó helyes magatartásra, az érvényben lévő korlátozások és tiltások ismertetésére (veszélyes helyiségekbe belépés, veszélyes eszközök kezelése, tűzgyújtás tilalma, a tűzveszély, illetve tűz esetén szükséges tennivalókra), azok irányuljanak a tűzvédelemre vonatkozó felelősségtudat kifejlesztésére.

A szaktantárgyak oktatása során a tanulmányi követelményekbe építve tanítani kell a szakanyagokhoz kapcsolódó tűzvédelmi ismeretek, egyes tűzveszéllyel járó tevékenység előtt a tűz megelőzésre és a veszélyhelyzeti teendőkre vonatkozó szaktanári oktatás kötelező.

A tanulók szakmai képzéséhez, a szakanyaghoz kapcsolódó tűzvédelmi oktatásokat a szakoktatók tartják és naplóban, vagy jegyzőkönyvben dokumentálnak, minden esetben meggyőződve arról, hogy a tanulók a kellő ismerettel rendelkeznek-e. A szükséges ismeretek hiányában az egyes tevékenységtől a tanulókat eltiltják. A szakanyaghoz kapcsolódó biztonsági, tűzvédelmi ismeretek az érdemjegyek kialakításában jelenjenek meg. Oktatást kell tartani minden új munkafolyamat és technológia alkalmazása esetén. (melléklet)

3.7. Idegen vállalat munkavégzése esetén, annak munkavállalói részére az iskolában érvényes tűzvédelmi szabályokra vonatkozó oktatást kell tartani. Az idegen vállalat által végzett tevékenységgel kapcsolatos tűzvédelmi feladatokat a szerződéskötéskor kell meghatározni, a szerződésben rögzíteni.

3.8. Tűzvédelmi szakvizsgáláshoz kötött munkakör:

A módosított 45/2011. BM. rendelet előírásai alapján az intézmény működési köréből adódóan **tűzvédelmi szakvizsgálóra kötelezett munkakörben foglalkoztatottak: hegesztő/karbantartó**

1. Hegesztők és az építőipari tevékenység során nyílt lánggal járó munkát végzők

2. Az „A” és „B” tűzveszélyességi osztályba sorolt anyagoknak bármely időpontban 300 kg tömegmennyiséget meghaladó mennyiségű tárolását vagy 100 kg tömegmennyiséget meghaladó mennyiségű ipari vagy szolgáltatás körébe tartozó feldolgozását, technológiai felhasználását végzők.

Az egyes, eseti megbízás alapján (a nem a munkáltató állományába tartozó, egyes feladatok ellátására igénybe vett idegen vállalat, vállalkozás, stb.) történő alkalmasszerű tűzveszélyes tevékenységnek minősülő munka esetén (pl. hegesztés, nyílt lánggal történő munkavégzés, tűzvédelmi berendezések felülvizsgálata, stb.) a tevékenység feltételeinek a megteremtéséről illetve annak engedélyezéséről jelen szabályzat vonatkozó előírásai alapján kell intézkedni, beleértve a tűzvédelmi szakvizsga kötelezettséget is!

3.9. A tűzriadó gyakorlását minden tanévben legalább egy alkalommal el kell végezni, annak tényét hitelt érdemlő módon jegyzőkönyvben kell rögzíteni! A kiürítés megengedett időtartama 6 perc.

IV. Tűzveszélyes tevékenység

4.1. A tűzveszélyes tevékenységre vonatkozó követelményeket a módosított 54/2014. BM rendelet **184., 185§-i részletesen szabályozzák.**

Tűzveszélyes tevékenység megkezdése előtt a tevékenységet végzők gondoskodjanak a megelőző tűzvédelmi feladatok végrehajtásáról, az alkalmazott eszközök és gépek ellenőrzéséről, az éghető anyagok eltávolításáról, a keletkező tüzek oltására alkalmas tűzoltó eszközök készenlétbe helyezéséről.

Kivonat az 54/2014 (XII.5.) BM rendeletből:

184. § (1) Tűzveszélyes tevékenységet tilos olyan helyen végezni, ahol az tüzet vagy robbanást okozhat.

(2) Állandó jellegű tűzveszélyes tevékenység csak a tűzvédelmi követelményeknek megfelelő, erre a célra alkalmas helyen végezhető.

(3) Alkalmasszerű tűzveszélyes tevékenységet – a (5) bekezdésben foglaltak kivételével – az előzetesen írásban, a helyszín adottságainak ismeretében meghatározott feltételek alapján szabad végezni. A feltételek megállapítása a munkavégzésre közvetlenül utasítást adó, a munkát végző személyek tevékenységét közvetlenül irányító személy feladata, ha nincs ilyen személy, a munkát végző kötelezettsége.

(4) A munkát közvetlenül irányító személy köteles ellenőrizni a munkát végző személyek tűzvédelmi szakvizsga-bizonyítványának meglétét, érvényességét, ha az a tevékenység végzéséhez szükséges feltétel. Hiányosság esetén a munkavégzésre való utasítás nem adható ki, valamint a tűzveszélyes tevékenység nem kezdhető meg.

(5) Ha az alkalomszerű tűzveszélyes tevékenységet végző magánszemély azt saját tulajdonában lévő létesítményben, épületben, szabadterén folytatja, úgy a feltételek írásbeli meghatározása nem szükséges.

(6) A külső szervezet vagy személy által végzett tűzveszélyes tevékenység feltételeit a tevékenység helye szerinti létesítmény vezetőjével vagy megbízottjával egyeztetni kell, aki ezt szükség szerint – a helyi sajátosságnak megfelelő – tűzvédelmi előírásokkal egészíti ki.

(7) Az alkalomszerű tűzveszélyes tevékenységre vonatkozó feltételeknek tartalmazniuk kell a tevékenység időpontját, helyét, leírását, a munkavégző nevét és – tűzvédelmi szakvizsgához kötött munkakör esetében – a bizonyítvány számát, valamint a vonatkozó tűzvédelmi szabályokat és előírásokat.

185. § (1) Tűzvédelmi szakvizsgához kötött tűzveszélyes tevékenységet csak érvényes tűzvédelmi szakvizsgával rendelkező, egyéb tűzveszélyes tevékenységet a tűzvédelmi szabályokra, előírásokra kioktatott személy végezhet.

(2) A tűzveszélyes környezetben végzett tűzveszélyes tevékenységhez a munka kezdetétől annak befejezéséig, a munkavégzésre közvetlenül utasítást adó, a munkát végző személyek tevékenységét közvetlenül irányító személy, ha nincs ilyen személy, akkor a munkát végző – szükség esetén műszeres – felügyeletet köteles biztosítani.

(3) A tűzveszélyes tevékenységhez a munkavégzésre közvetlenül utasítást adó, a munkát végző személyek tevékenységét közvetlenül irányító személy, ha nincs ilyen személy, akkor a munkát végző, valamint a 184. § (5) bekezdésében foglaltak szerint tevékenységet végző magánszemély, az ott keletkező tűz oltására alkalmas tűzoltó felszerelést, készüléket köteles biztosítani.

(4) A tűzveszélyes tevékenység befejezése után a munkát végző személyek a helyszínt és annak környezetét tűzvédelmi szempontból kötelesek átvizsgálni és minden olyan körülményt megszüntetni, ami tüzet okozhat. A munkavégzésre közvetlenül utasítást adó, a munkát végző személyek tevékenységét közvetlenül irányító személynek, ha nincs ilyen személy, akkor a munkát végzőnek a munkavégzés helyszínét át kell adni tevékenység helye szerinti létesítmény vezetőjének vagy megbízottjának. Az átadás-átvétel időpontját az engedélyen fel kell tüntetni és aláírással igazolni kell.

Tűzveszélyes tevékenység végzésére alkalmas helyiséggel az intézmény nem rendelkezik, ennek megfelelően az intézmény, vagy külső vállalkozások munkavállalói által végzett tűzveszélyes tevékenységet, csak az „Alkalomszerű tűzveszélyes tevékenység” feltételei alapján történhet.

4.2. Alkalomszerű tűzveszélyes tevékenység

A létesítményben és az ahhoz tartozó szabad területeken bármely időpontban és időtartamban, amikor a létesítményben a karbantartással, felügyelettel érintett létszámot meghaladó létszám tartózkodik tűzveszélyes tevékenység végzése, pirotechnikai eszközök, vagy egyéb a környezetre tűzveszélyt jelentő eszközök, anyagok és technológiák alkalmazása TILOS!

Engedély csak annak adható ki, aki az adott tevékenységre megfelelő szakvégtzettséggel, ismeretekkel, továbbá jogszabály szerint tűzvédelmi szakvizsgához kötött tevékenység esetén tűzvédelmi szakvizsgával rendelkezik.

Idegen vállalat tűzveszélyes tevékenységet végző munkavállalóinak az esetében az engedély kiadása a tűzveszélyes tevékenységet végzők vezetőjének jog- és felelősségi köre, de azt jelen szabályzatban felhatalmazott személlyel jóvá kell hagyatni.

Az engedély jóváhagyója a munkaterület sajátosságainak az ismeretében külön tűzvédelmi szabályok megtartására is kötelezheti a tűzveszélyes tevékenységet végzőket.

Alkalmoszerű tűzveszélyes tevékenység csak a 2.sz. mellékletben szereplő "**Engedély Alkalmoszerű Tűzveszélyes tevékenységre**" nyomtatvány alkalmazásával, az alábbi feltételek teljesítése mellett lehetséges:

- * Az engedély megadására a Szabályzat II. fejezetében feljogosított személy jogosult azzal a megkötéssel, hogy mindig a tűzveszélyes tevékenységet végző munkavállaló területi, munkahelyi vezetőjének a kötelessége az engedélyezéssel kapcsolatos eljárás lefolytatása, az engedély megadása.
- * Alkalmoszerű tűzveszélyes tevékenység csak a személyi és tárgyi feltételek maradéktalan megfelelése, az alkalmazott eszközök és berendezések kifogástalan, a vonatkozó szabályoknak megfelelő műszaki állapota, valamint a keletkező tüzek oltására alkalmas tűzállóeszközök megléte esetén végezhető, amely követelmények meglétéről az engedélyt adónak kötelessége meggyőződni. A követelmények jegyzékét a 2.sz. melléklet tartalmazza, az abban foglaltak vizsgálata az engedély kiállítójának, előírásainak a betartása a tűzveszélyes tevékenységet végző /k/ kötelessége.
- * Az engedély kiadásával, illetve a tűzveszélyes tevékenységgel kapcsolatos megelőző tűzvédelmet érintő - itt nem szabályozott - vitás, vagy kérdéses esetben az engedély kiállítója az eljárásba vonjon be a tűzvédelmi szakembert, a tűzvédelmi ügyintézőt.

Az alkalmoszerű tűzveszélyes tevékenységre szóló engedélyt a tevékenység megkezdése előtt kell kiállítani.

Az engedélynek tartalmaznia kell a tevékenység pontos helyét, a tevékenységet végzők nevét, a tevékenység kezdetének és befejezésének az idejét, a nyomtatványon szereplő tűzvédelmi szabályokon túl az esetleges speciális előírásokat, továbbá az érintettek aláírását.

Az engedélyeket 2 példányban kell kiállítani, amelyek egyike az engedélyezőnél marad, a másikat a tevékenységet végző köteles a tűzveszélyes tevékenység alatt magánál tartani, majd a munka befejezését követően annak tényét az engedélyezőnek jelenteni, illetve az engedélyt visszaadni.

A tűzveszélyes tevékenységet követően az engedélyező köteles meggyőződni arról, hogy a munkaterületen tűzveszélyt jelentő rendellenesség nem tapasztalható-e.

A tűzveszélyes tevékenység befejezése után a munkát végző személyek a helyszínt és annak környezetét tűzvédelmi szempontból kötelesek átvizsgálni és minden olyan körülményt megszüntetni, ami tüzet okozhat. A munkavégzésre közvetlenül utasítást adó, a munkát végző személyek tevékenységét közvetlenül irányító személynek, ha nincs ilyen személy, akkor a munkát végzőnek a munkavégzés helyszínét át kell adni tevékenység helye szerinti létesítmény vezetőjének vagy megbízottjának. Az átadás-átvétel időpontját az engedélyen fel kell tüntetni és aláírással igazolni kell.

A felhasznált engedélyeket irattározni kell!

V. A TEVÉKENYSÉGRE VONATKOZÓ TŰZVÉDELMI HASZNÁLATI SZABÁLYOK

- 5.1 A létesítményekben és az azokhoz tartozó szabadterületeken tartózkodó minden személynek kötelessége az épület, önálló épületrészt alkotó kockázati egység kockázati osztályait figyelembe venni, az abból adódó kötelezettségeket, korlátozásokat megtartani, a tűz megelőzésben tevőlegesen részt venni, tűzveszély esetén annak megszüntetéséről gondoskodni - azt kezdeményezni -, tűz esetén a tűzjelzéssel, a tűzoltóság riasztásával, az élet és anyagi javak mentésével kapcsolatos kötelezettségének eleget tenni.
- Minden munkavállalónak feladata közreműködni abban, hogy a létesítményekben tartózkodó minden személy – a rá vonatkozó szükséges mértékben – megismerje és betartsa az érvényes hatályos tűzvédelmi szabályokat.
 - A diákok az iskolában tűzgyújtásra alkalmas eszközöket, - vagy fokozottan tűz- vagy robbanásveszélyes, valamint mérsékelten tűzveszélyes osztályba tartozó anyagokat és folyadékokat nem tarthatnak maguknál, amely kötelezettség folyamatos ellenőrzése az osztályfőnökök és a felügyeletet ellátó nevelők feladata!
- 5.2 Az intézmény helyiségeinek alaprendeltetésétől eltérő, 50 főt meghaladó létszámú használata, (pl. gyűlések, zenés, táncos rendezvények, stb.) esetén (értelemszerűen arra alkalmas helyiségek) szerződésben, vagy egyéb, de írásos módon kell a rendezvény szervezőjét kötelezni a létesítményben megtartandó tűzvédelmi szabályok, illetve a saját tevékenységgel kapcsolatos szabályok betartására. A dokumentum terjedjen ki a biztonsági szabályok, ide értve a tűzvédelmi szabályok, a befogadóképesség megtartásáért, a mentés menekülés feltételeinek a megtartásáért felelős személy megnevezésére, kijelölésére.
- Az intézmény alaprendeltetéshez kapcsolódó, de 50 főnél nagyobb befogadóképességű helyiségek használata, (tornaterem 83fő) illetve ott 50 főt meghaladó létszámú rendezvény esetén a tűzvédelmi szabályok, a befogadóképesség és mentés menekülés feltételeinek a megtartásáért minden esetben a rendezvény szervezésével megbízott, vagy arra felhatalmazott személy a felelős. A rendezvény szervezése és lebonyolítása során figyelmet kell fordítani a rendezvény helyüül szolgáló épületszárny, illetve tűzszakasz egyéb helyiségeiben tartózkodó létszámra, a szabadba vezető kijárat átbocsájtó képességére.) Szükség szerint az épületszárnyban, tűzszakaszban a bent tartózkodók létszámát korlátozni kell.

5.2/b A II. szekció II. emeleti közlekedőben utólag beépített ajtó miatt indokolt egyedi használati szabályok

A közelmúlt energetikával kapcsolatos intézkedései alkalmával az iskola II szekció második emeleti közlekedő Ny-i, lépcsőházra vezető végén 1db kétszárnyú (összesen 1,5m szabad szélességű) ajtó került beépítésre. Az ajtó ajtószárnyai nem a menekülés irányába nyílnak. Az épületrész ajtóval érintett második emeleti területei csak időszakosan használtak. Az érintett terület használata esetén mind a két ajtószárnyat nyitott állapotban kell tartani.

Az ajtón menekülők számát úgy kell figyelembe venni, hogy az érintett terület túlsó végén kialakított lépcsőházat érintő tűz esetén valamennyi itt tartózkodó (II., III. szekció második emelet) az újonnan beépített ajtón keresztül menekülhessen. A megengedett létszám az alábbi:

Az épületrész létesítésére hiteles adatok nem állnak rendelkezésre.

A Tűzvédelmi Műszaki Irányelv TvMI 2.5:2022.06.13. K melléklet alapján, az 1968 előtti létesített építmények esetében a kiürítés-számítás nem volt követelmény.

Az épületszárnyban beépített ajtó átbocsajtó képességének kiürítés-számítása a TvMI-ben először műszaki előírásokkal érintett 1974-1980 közötti követelmények alapján történik.

Az épületrész kiürítés első szakasz (az újonnan beépített ajtóig)

Az érintett terület menekülési út hossza (III.-as szekció közlekedő ÉNy-i végétől) 59,8m

2-es szekció második emelet összes alapterület $484+370,8=854,8\text{m}^2$

2-es szekció második emeleten tartózkodók, meneküléssel érintettek száma: 118fő

Követelményrendszer:

A kiürítés megengedett időtartama K5.1 táblázat alapján első szakasz 2perc, második szakasz 6perc

Haladási sebesség K6.1 táblázat alapján $(854,8\text{m}^2/118\text{fő}= 7,2$ vízszintesen 30m/min, lépcsőn le 10m/min

K2.1. KIÜRÍTÉS ELSŐ SZAKASZA

K.2.1.1. A helyiség kiürítés időtartama az útszakaszok hossza alapján ahol:

$$t_{1a} = \sum_{i=1}^n \frac{s_{1i}}{v_i} \leq t_{1max}$$

t_{1a} a legkedvezőtlenebb útvonalból és a haladási sebességből meghatározott idő percben (min)

s_{1i} a menekülésnél számításba vett és meghatározott útvonal útszakaszainak hossza méterben 31m

v_i az egyes útszakaszokhoz tartozó létszámsűrűségektől függően meghatározott haladási sebességek (30m/min)

$t_{1a}=59,8/30=1,99\text{min}$ megfelelt

K.2.1.2. A helyiség kiürítés időtartama a számításba vett kiürítési útvonal szabad szélességének átbocsátóképessége alapján:

$$t_{1b} = \frac{N_1}{k \cdot \sum_{i=1}^n l_{1i}} \leq t_{1max}$$

ahol:

t_{1b} a helyiségnek a kiürítési időtartama a kiürítési útvonal szabad szélességének átbocsátóképessége alapján percben (min),

N_1 a helyiségből eltávolítandó személyek száma, (118fő),

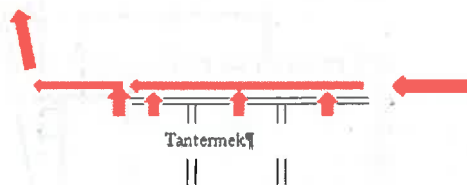
k a kiürítési útvonal szabad szélességének átlagos átbocsátóképessége:

$$41,7 \frac{\text{fő}}{\text{m} \cdot \text{min}} = \frac{25\text{fő}}{0,60\text{m} \cdot 1 \text{ min}}$$

l_{1i} a helyiség kiürítési útvonalának meghatározott számításba vett szabad szélessége méterben kijárat ajtó 1,5m (mind a két ajtószárny nyitott állapotban tartása mellett!)

$t_{1b}=118/1,5 \times 41,7=1,9$ megfelelt

Tehát a II. szekció második emeleti közlekedő Ny-i lépcsőház előtti utólag beépített ajtó átbocsajtó képességét úgy kell figyelembe venni, hogy a feltételezett legkedvezőtlenebb esetben a II. és III. szekció második emeletén tartózkodók létszáma egyidejűleg összesen 118fő lehet.



- A létesítményt csak használatbavételi engedélyben meghatározott rendeltetésnek megfelelően szabad használni, különös gondot fordítva a befogadóképesség által támasztott követelmények megtartására.

5.3 Az anyagok tűzveszélyességi osztálya

Kivonat az 54/2014 (XII.5.) BM rendeletről:

9. §52 (1) Fokozottan tűz- vagy robbanásveszélyes osztályba tartoznak

a) az anyagok és keverékek osztályozásáról, címkézéséről és csomagolásáról, a 67/548/EGK

és az 1999/45/EK irányelv módosításáról és hatályaon kívül helyezéséről, valamint az 1907/2006/EK rendelet módosításáról szóló, 2008. december 16-i 1272/2008/EK európai parlamenti és tanácsi rendelet (a továbbiakban: CLP rendelet) szerinti

aa) instabil robbanóanyagok, továbbá az 1.1–1.5. alosztályba tartozó robbanóanyag, továbbá a deszenzibilizált robbanóanyag,

ab) 1A., 1B. és 2. kategóriába tartozó tűzveszélyes gáz, valamint az 1A. kategóriába tartozó piroforos vagy kémiai instabil gáz,

ac) 1. és 2. kategóriába tartozó aeroszol,

ad) 1. és 2. kategóriába tartozó tűzveszélyes szilárd anyag,

ae) A, B, C vagy D típusú önreaktív anyagok és keverékek,

af) 1. kategóriába tartozó piroforos folyadék,

ag) 1. kategóriába tartozó piroforos szilárd anyag,

ah) 1. vagy 2. kategóriába tartozó, vízzel érintkezve tűzveszélyes gázokat kibocsátó anyagok és keverékek,

ai) 1. kategóriába tartozó oxidáló folyadék,

aj) 1. kategóriába tartozó oxidáló szilárd anyag vagy

ak) A, B, C vagy D típusú szerves peroxid,

b) a CLP rendelet szerinti 1., 2. vagy 3. kategóriába tartozó tűzveszélyes folyadékok közül

ba) a 21 °C alatti zárttéri lobbasponttal rendelkező folyadék,

bb) a legalább 21 °C zárttéri és legfeljebb 55 °C nyílttéri lobbasponttal rendelkező folyadék, az olyan vizes diszperziós rendszer kivételével, amelynek lobbaspontja szabványos módszerrel nem állapítható meg, és éghetőanyag-tartalma 25%-nál nagyobb, víztartalma pedig 50%-nál kisebb,

bc) az a folyadék, amelynek üzemi hőmérséklete meghaladja a 35 °C-ot, és nagyobb, mint a nyílttéri lobbaspont 20 °C-kal csökkentett értéke, a legalább 50 °C nyílttéri lobbasponttal rendelkező gázolaj, tüzelőolaj és világításra használt petróleum kivételével,

c) az a) és b) pontba, valamint a (2) bekezdés a) és b) pontjába nem tartozó anyagok és keverékek közül

ca) az éghető gáz,

cb) az éghető gőz, köd,

cc) a por, valamint egyéb kisméretű szilárd anyag levegővel képzett robbanásveszélyes keveréke,

cd) a 21 °C alatti zárttéri lobbasponttal rendelkező folyadék és olvadék,

ce) a legalább 21 °C zárttéri lobbasponttal rendelkező folyadék és olvadék, ha nyílttéri lobbaspontja legfeljebb 55 °C, valamint

cf) az a folyadék és olvadék, amelynek az üzemi hőmérséklete meghaladja a 35 °C-ot, és nagyobb, mint a nyílttéri lobbaspontjának 20 °C-kal csökkentett értéke.

(2) Mérsékelt tűzveszélyes osztályba tartoznak

- a) a CLP rendelet szerinti veszélyességi osztályok egyikébe sorolt anyagok és keverékek közül aa) az 1.6. alosztályba tartozó robbanóanyag,
 ab) az 1. kategóriába tartozó oxidáló gáz,
 ac) az E, F és G típusú önreaktív anyagok és keverékek,
 ad) az 1. és 2. kategóriába tartozó önmelegedő anyagok és keverékek,
 ae) a 3. kategóriába tartozó, vízzel érintkezve tűzveszélyes gázokat kibocsátó anyagok és keverékek,
 af) a 2. és 3. kategóriába tartozó oxidáló folyadék,
 ag) a 2. és 3. kategóriába tartozó oxidáló szilárd anyag,
 ah) az E, F és G típusú szerves peroxid,
 b) a CLP rendelet szerinti veszélyességi osztályok egyikébe sorolt anyagok és keverékek közül az 1., 2. vagy 3. kategóriába tartozó tűzveszélyes folyadékok közül
 ba) az 55 °C-nál nagyobb nyílttéri lobbasponttal rendelkező folyadék,
 bb) az a folyadék, amelynek az üzemi hőmérséklete meghaladja a 35 °C-ot, és a nyílttéri lobbaspontjánál legalább 20 °C-kal kisebb,
 bc) az olyan vizes diszperziós rendszer, amelynek lobbaspontja szabványos módszerrel nem állapítható meg, és éghetőanyag-tartalma 25%-nál nagyobb, víztartalma pedig 50%-nál kisebb, valamint
 bd) a legalább 50 °C nyílttéri lobbasponttal rendelkező gázolaj, tüzelőolaj és világításra használt petróleum,

5.4 A tárolás szabályai

- Tilos a létesítménybe **fokozottan tűz- vagy robbanásveszélyes, valamint mérsékelten tűzveszélyes osztályba** tartozó anyagokat, vagy ismeretlen összetételű vegyi anyagokat, illetve olyan anyagokat, amelyek környezeti, kémiai, vagy fizikai hatás alapján tűz vagy robbanásveszélyt jelenthetnek beszállítani és elhelyezni! Kivételt képez a karbantartás, javítás, vagy technológiai körülmények között felhasználásra kerülő anyagok és technológiák, az oda tartozó biztonsági szabályok megtartásával.
- A fokozottan tűz- vagy robbanásveszélyes osztályba tartozó anyagok felhasználásának, tárolásának helyiségeibe illetve azok kiszolgáló berendezéseinek területére csak a munkakörükből adódóan feljogosított személyek léphetnek. A robbanásveszélyes anyagok felhasználásának, tárolásának helyiségeibe tűzgyújtásra, szikraképzésre alkalmas eszközt, szerszámot bevinni tilos!
- A fokozottan tűz- vagy robbanásveszélyes, valamint mérsékelten tűzveszélyes osztályba tartozó anyagokat folyadékot csak a napi szükségletnek megfelelő mennyiségben max. 1 l-es kiszerelésben lehet a munkahelyen, a munkavégzés miatt indokolt és szükséges időtartamban tárolni, azokat a központi fűtőberendezés vezetékétől és a fűtőtestektől 1 méter távolságon belül elhelyezni **tilos**, sugárzó hőtől, vagy veszélyes felmelegedéstől óvni kell!
- Az elcseppenő fokozottan tűz- vagy robbanásveszélyes, valamint mérsékelten tűzveszélyes osztályba tartozó folyadékot haladéktalanul fel kell itatni és veszélyt nem jelentő módon el kell égetni.
- A létesítményben csak a rendeltetésnek megfelelő tevékenységhez szükséges, legfeljebb az alábbi táblázat szerint meghatározott mennyiségű fokozottan tűz- vagy robbanásveszélyes osztályba tartozó folyadék és aeroszol tárolható a rendeltetészerűen arra kialakított helyiségben.
- OTSZ 17. számú melléklet

2. táblázat. az Éghető folyadékok és gázok használati szabályai fejezethez

	A	B	C
1	A helyiség alapterülete (m ²)	Fokozottan tűz- vagy robbanásveszélyes folyadékok aeroszol megengedett mennyisége (liter)	Tűzveszélyességi fokozatú folyadék megengedett mennyisége (liter)
2	0-50	10	30
3	50-500	20	40
4	500-	30	60

- A fokozottan tűz- vagy robbanásveszélyes osztályba tartozó folyadék és aeroszol maximális tárolási mennyisége a) fém szekrényben 20 liter, b) robbanásgátló szekrényben 50 liter, c) folyadéktárolásra alkalmas tűzálló szekrényben 60 liter. Kézi erővel legfeljebb 20 liter éghető folyadék szállítható.

5.4/b Szabadtéri tárolás

- **Szabadtéri tárolás:** mérsékelten tűzveszélyes osztályba tartozó anyagok **szabadtéri tárolása rendeltetésszerűen nem történik.** Ha ideiglenesen szabadtéri tárolás történik, a tárolóterületet úgy kell kialakítani és használni, hogy az egyéb tárolási egységektől vagy építményektől minimum 6 m távolságban legyen. (OTSZ 3. sz. melléklet 2. táblázat) Jelen szabályzat előírása alapján a szabadtéri mérsékelten tűzveszélyes osztályba tartozó anyagok tárolóterületei úgy kell kialakítani, hogy a tűz tovább terjedésének a megakadályozása érdekében a tűzszakaszon belül 200 m²-t nem meghaladó, legalább 6 méteres tűztávolsággal biztosított tárolási egységeket kell kialakítani. A tűzszakaszok határait időálló és jól látható módon meg kell jelölni, a tárolás nem akadályozhatja az építmény, építményekből történő kiürítés feltételeit.

Kivonat az 54/2014 (XII.5.) BM rendeletről:

190. § (1) Helyiségben, építményben és szabadtéren csak az ott folytatott folyamatos tevékenységhez szükséges fokozottan tűz- vagy robbanásveszélyes vagy mérsékelten tűzveszélyes osztályba tartozó anyag tárolható. Az építményben tárolt anyag, termék mennyisége nem haladhatja meg a tervezéskor alapul vett anyagmennyiséget.

(2) Tűzgátló előtérben, füstmentes lépcsőházban és előtérben mindennemű tárolás tilos.

(3) A fokozottan tűz- vagy robbanásveszélyes osztályba tartozó anyagot – ha azt nem nyomástartó edényzetben hozták forgalomba – a mérsékelten tűzveszélyes osztályba tartozó anyagra vonatkozó követelmények szerint csak zárt csomagolásban lehet tárolni.

(4) Öngyulladásra hajlamos anyagot egyéb fokozottan tűz- vagy robbanásveszélyes és mérsékelten tűzveszélyes osztályba tartozó anyaggal, továbbá olyan anyagokat, amelyek egymásra való hatása hőt fejleszthet, tüzet vagy robbanást okozhat, egy egységben nem szabad tárolni. Az öngyulladásra hajlamos anyag hőmérsékletét legalább naponta vagy – ha azt az anyag tulajdonságai szükségessé teszik – gyakrabban vagy folyamatosan ellenőrizni kell, és a veszélyes felmelegedést meg kell akadályozni.

(5) A tárolás területét éghető hulladéktól, száraz növényzettől mentesen kell tartani.

(6) Ipari, mezőgazdasági, tároló létesítményben való raktározás, tárolás esetén

a) 200 m² feletti tároló helyiség földem- vagy tetőszerkezete, valamint a tárolt anyag között legalább 1 méter távolságot kell biztosítani,

b) a helyiségben tárolt anyag tárolási magassága nem haladhatja meg a füstkötényt alsó síkjának vonalát, kivéve, ha már létesítéskor ettől eltérő tárolás engedélyezése történt vagy számítással igazolható az eltérő tárolás,

c) a tárolt anyag és a füstkötényt között 1 méter távolságot kell tartani.

95. A fokozottan tűz- vagy robbanásveszélyes osztályba tartozó anyagok tárolási előírásai

191. § (1) A fokozottan tűz- vagy robbanásveszélyes osztályba tartozó anyagot, kizserelni, csomagolni csak jogszabályban meghatározottak szerint, ennek hiányában szabadtéren vagy

olyan helyen szabad, ahol nincs gyújtóforrás, és folyadék esetén a hatékony szellőzést biztosították.

(2) A fokozottan tűz- vagy robbanásveszélyes osztályba tartozó anyagot, valamint a mérsékelten tűzveszélyes osztályba tartozó folyadékot csak zárt csomagolásban, edényben szabad tárolni, szállítani és forgalomba hozni. A tárolás módját, körülményeit, a tárolni kívánt anyagmennyiséget úgy kell megválasztani, hogy tűz esetén a tárolt anyag ne idézzon elő jelentős veszélyt a környezetére.

(3) A fokozottan tűz- vagy robbanásveszélyes osztályba tartozó anyag, egvedí és gyújtócsomagolásán – ha jogszabály ettől eltérően nem rendelkezik – az anyag robbanásra vagy heves égésre való hajlamát szövegesen vagy piktogrammal kell jelölni. A jelölést a gyártó vagy a csomagoló, a kiszerező vagy a forgalomba hozó, valamint – a felhasználáshoz külföldről közvetlenül érkező anyag, fokozottan tűz- vagy robbanásveszélyes osztályba tartozó folyadék esetében – a felhasználó szervezet köteles elvégezni.

(4) Fokozottan tűz- vagy robbanásveszélyes osztályba tartozó anyag nem tárolható tetőtérben, pinceszinti, alagsori helyiségben, továbbá 300 liter vagy 300 kg mennyiség felett egyéb, nem tárolásra tervezett helyiségben.

(5) Padlástérben fokozottan tűz- vagy robbanásveszélyes osztályba tartozó anyag nem tárolható. Egyéb szilárd anyag csak olyan módon és mennyiségben helyezhető el, hogy azok a tetőszerkezet, valamint a kémény megközelítését ne akadályozzák, szükség esetén eltávolíthatók legyenek a tetőszerkezet éghető anyagú elemeitől, és a kéménytől legalább 1 méter távolságra helyezkedjenek el.

(6) Huzamos tartózkodásra szolgáló helyiségekben és a gépjárműtárolókban gázipalackot tárolni tilos.

(7) Többszintes lakóépületben – az egy lakóegységet tartalmazó lakóépületek kivételével – lakóegységenként legfeljebb egy darab, maximum 11,5 kg töltetű propán-bután gázipalack használható vagy tárolható.

(8) Gázipalack használata és tárolása tilos olyan földszintesnél magasabb építményben, ahol az esetleges gázrobbanás a tartószerkezet összeomlását idézheti elő.

192. § Kereskedelmi rendeltetésű épületek, önálló rendeltetési egységek talajszint feletti eladótereiben propán-bután gázipalackot maximum 20 kg mennyiségben lehet forgalmazni.

5.5 Dohányzás a létesítményben tilos!

Kivonat az 54/2014 (XII.5.) BM rendeletről:

187. § (1) Égő dohányzást, gyufát és egyéb gyújtóforrást tilos olyan helyre tenni vagy ott eldobni, ahol az tüzet vagy robbanást okozhat.

(2) Dohányozni, nyílt lángot használni nem szabad olyan helyiségben, szabadtéren, ahol fokozottan tűz- vagy robbanásveszélyes osztályba tartozó anyagot állítanak elő, tárolnak, dolgoznak fel, használnak. A dohányzás és a nyílt láng használatának tilalmát biztonsági jellel kell jelölni.

(3) Fokozottan tűz- vagy robbanásveszélyes osztályba tartozó anyag gyártására, feldolgozására, tárolására szolgáló helyiségbe vagy szabadtérbe, gyújtóeszközt, gyújtóforrást bevinni csak az alkalmasszerű tűzveszélyes tevékenységre jogosító, írásban meghatározott feltételek alapján szabad.

Az intézményben a dohányzás csak az építményeken kívül kialakított és kijelölt dohányzó helyeken megengedett, ahol a dohányzást elhelyezésére alkalmas, nem éghető anyagú, a továbbégetést vízzel, vagy homokkal megakadályozó edényt kell biztosítani.

5.6 Tűzoltási út, terület, közlekedési, menekülési és egyéb utak

A tűzoltási felvonulási utakat minden időpontban rendeltetésszerűen használható állapotban kell tartani.

- A tűzoltóeszközök és a közművek főelzárói (villamos főkapcsoló, gázfőelzáró), a kijáratok és a közlekedési és menekülési utak eltorlaszolása átmenetileg tilos! A menekülési és közlekedési utakat meg kell tartani, a menekülésre számításba vett közlekedők és kijáratok leszűkítése, lezárása Tilos!
- A létesítmény közmű nyitó- és zárószerkezeteit, a tűzvédelmi berendezések helyeit és a menekülési útvonalakat jól látható módon (utánvilágító) meg kell jelölni!

Gépjárműtárolással kapcsolatos feladatok

- Gépkocsik tárolásánál az egymás mögötti gépkocsik között legalább 0,8 m, az egymás melletti gépkocsik között legalább annyi szabad helyet kell biztosítani, hogy azok egyiki oldali ajtajai teljes terjedelmükben nyithatóak legyenek. Az iskola udvarára gépkocsik csak olyan módon hajthatnak be és parkolhatnak, hogy a tűzoltósági felvonulási területeket és utakat, a menekülés, kiürítés feltételeit ne akadályozzák.
- A tárolt gépkocsik kulcsait (a létesítmény működtetéséhez használt, munkaközi szünetben a létesítményhez tartozó területeken tárolt gépkocsik esetében) zárt, de szükség esetén hozzáférhető helyen, a portán, vagy a titkárságon kell elhelyezni.
- A szabad területeken a gépkocsik csak a felfestett burkolati jeleknek megfelelően parkolhatnak a tűzoltási felvonulási utak biztosítása mellett, úgy, hogy a földfeletti tűzcsapok hozzáférhetősége biztosított legyen.
- A gázüzemű, a vegyes üzemű, illetve a kettős üzemű járműveket tilos épületben, vagy a talajszintnél mélyebben fekvő műtárgyak (pl. csatorna, szerelőakna, stb.), illetve elektromos szerelvények, tűzveszélyes munkaterületek környezetében tárolni! Ezen járművek leállítása alkalmával a tüzelőrendszerből a hajtóanyagot ki kell járatni!
- Az intézmény területén és szabad területein gépkocsi javítás, karbantartási jellegű tevékenység tilos!

Kivonat a módosított 54/2014 (XII.5.) BM rendeletről:

193. § (1) A menekülési útvonalak átbecsátóképessége nem szűkíthető le a menekülést biztosító szélesség alá.

(2) A létesítmény közlekedési, tűzoltási felvonulási útvonalait, területeit, valamint oltóanyagszervezési helyekhez vezető útjait állandóan szabadon és olyan állapotban kell tartani, amely az időjárás viszonyoktól függetlenül alkalmas a tűzoltó gépjárművek közlekedésére és működtetésére.

(3) Az 500 m²-t meghaladó alapterületű üzemi helyiségben, vagy raktárhelyiségben a padlón jól látható és tartós módon meg kell jelölni a legalább 2,4 m széles közlekedési utakat, a falsík, a beépített gépsor, technológiai berendezések által határolt közlekedő és az állványos raktározási terület kivételével. A nagylégterű helyiségen belül, a 48/A. § (3) bekezdés g) pont gb) és gc) alpontja szerint kialakított, éghető anyagtól, tárgytól mentes sávon tárolás nem végezhető, azt állandóan szabadon kell tartani. A sávot jelöléssel kell ellátni.

(4) A személyek tartózkodására, közlekedésére szolgáló és üzemelés alatt álló helyiségek kiürítésre szolgáló ajtóit lezárni, üzemszerűen zárva tartani akkor lehet, ha az ajtó vészeseti nyithatóságát biztosítják. Abban az esetben, ha a rendeltetés, a tevékenység jellege a belső nyithatóságot kizárja, az ajtó külső nyithatóságát a tűzvédelmi hatóság által meghatározott módon biztosítani kell.

194. § (1) 390 Az épületek menekülési útvonalain fokozottan tűz- vagy robbanásveszélyes és mérsékelten tűzveszélyes osztályba tartozó anyagok nem helyezhetőek el, nem tárolhatóak. Ezalól kivételt képeznek a beépített építési termékek és biztonsági jelek, valamint azok az installációk, dekorációk, szőnyegek, falikárpitok és egyéb, nem tárolásra szolgáló, valamint

a helyiség rendeltetésével összefüggő tárgyak, amelyek az elhelyezéssel érintett fal vagy a padló felületének szintenként legfeljebb 15%-át fedik le.

(2)-

(3) A menekülésre számításba vett közlekedőkben, nem füstmentes lépcsőházakban és a pinceszinti helyiségekben elhelyezett installációk, dekorációk, anyagok a hő- és füstelvezetés hatékonyságát nem ronthatják.

(4) Tömegtartózkodásra szolgáló vagy a vonatkozó jogszabály szerinti zenés, táncos rendezvények tartására szolgáló helyiségben égéskésleltető szerrel hatékonyan kezelt dekoranyagok vagy akkreditált laboratórium által igazolt, a vonatkozó műszaki követelmény szerinti 1-es osztálynak megfelelő függönyök alkalmazhatóak.

5.7. Tüzelő és fűtőberendezések

- Az intézmény alapvető fűtése távhő szolgáltatással történik.
- Csak engedélyezett típusú, kifogástalan műszaki állapotú tüzelő-, és fűtőberendezést szabad használni.
- Pótlólagos fűtőberendezések alkalmazása tilos, a létesítményekben csak a kiépített fűtési rendszer használható! (Kiepített fűtőrendszernek tekintendő a kiviteli tervekben meghatározott egyedi elektromos fűtőberendezés is.)
- A tüzelő-, fűtőberendezés felügyeletét csak a berendezés működését ismerő és arra alkalmas személyre szabad bízni.

5.8. Beépített tűzjelző és tűzoltó berendezések, tűzoltó készülékek

- **A létesítményben tűzjelző és tűzoltó berendezés nem üzemel.**
- Tűzoltó készüléket kell készenlétben tartani
- a) az önálló rendeltetési egységekben legalább szintenként,
- b) ahol az OTSZ előírja és
- c) jogszabályban meghatározott esetekben az OTSZ 16. mellékletben foglalt 2. táblázat szerint.
- A tűzoltó készüléket jól láthatóan, könnyen hozzáférhetően, úgy kell elhelyezni, hogy a tűzoltó készülék a legkedvezőtlenebb helyen keletkező tűz oltására a legrövidebb idő alatt felhasználható legyen, és állandóan használható, üzemképes állapotban kell tartani

5.9 Szabadtéri rendezvények

- Szabadtéri rendezvények szervezése, lebonyolítása esetén jelen Szabályzat 5.2 szakaszának 1, és 2-es bekezdéseiben meghatározott szervezési intézkedések végrehajtása kötelező!
- Szabadtéri rendezvény veszélyeztetett területéről a gyors és biztonságos menekülés, menekítés érdekében menekülési lehetőséget kell biztosítani.
- A szabadtéri rendezvény területén a menekülés irányát – a napnyugta utáni időszakban is látogatható rendezvény esetén – világító menekülési biztonsági jelekkel kell jelölni. A jelölések láthatóságát oly módon kell biztosítani, hogy a résztvevők számára a szabadtéri rendezvény területének bármely pontjáról, annak teljes időtartama alatt legalább egy jelölés látható és felismerhető legyen. A jelölések, biztonsági jelek legkisebb mérete 1200 x 600 mm.
- A napnyugta utáni időszakban is látogatható rendezvény területén a közlekedési útvonalak megvilágítását biztosítani kell.
- A szabadtéri rendezvény területének minden pontjáról a kiüríthetőséget – a várható legnagyobb létszámot alapul véve – biztosítani kell oly módon, hogy az adott pont 40 méteres körzetét az ott tartózkodók 4 percen belül maradéktalanul el tudják hagyni.

- A rendezvényen a menekülésben korlátozott személyek számára a menekülés, menekítés lehetőségét biztosítani kell.
- A szabadtéri rendezvény területén menekülésre figyelembe vett útvonal szabad szélessége legalább 2,5 méter kell, hogy legyen.
- Szabadtéri rendezvények menekülésre figyelembe vett útvonalán nyílt lánggal járó megvilágítás nem alkalmazható.
- A szabadtéri rendezvény alatt a rendezvény és a helyszín jellegzetességeihez, a résztvevők menekülési képességeihez, valamint a helyszín befogadóképességéhez igazodó számú biztonsági személyzetet, de legalább minden megkezdett 200 fő résztvevőre 1 főt kell biztosítani, melynek meglétéért a rendezvény szervezője felel. A szabadtéri rendezvények tűzvédelmi követelményeit az OTSZ 207-215§-i részletesen szabályozzák.

5.10 Egyéb előírások

- **A tevékenység megkezdése előtt ellenőrizni kell a tűzvédelmi szabályok teljesülését!** Az ellenőrzés terjedjen ki a munkaterület, az alkalmazott gépek és berendezések, továbbá a tűzvédelmi eszközök, közműelzáró-szerelvények hozzáférhetőségének, a közlekedési és menekülési utak alkalmasságának a vizsgálatára. Munkát végezni, csak tűzvédelmi szempontból kifogástalan körülmények között lehet!
- Az iskola igazgatója által írásban kijelölt személy végzi a létesítmény tűzvédelmi eszközeihez és berendezéseikhez tartozó képzettséget nem igénylő üzemeltetői ellenőrzéseket.
- Az üzemeltetői dokumentációk tárolásának a helye az iskolatitkári irodában, más dokumentumoktól megkülönböztetetten elkülönítve.
- A tűzvédelmi berendezések időszakos felülvizsgálatához, karbantartásához tartozó szerződéseket az iskolatitkár kezeli és tárolja.
- Gépeket, berendezéseket, eszközöket csak a gyártó által meghatározott, rendeltetés szerint lehet használni, azok kezelői kötelesek a munkakörükbe tartozó gépkönyvben, kezelési utasításban meghatározott karbantartásokat, ellenőrzéseket elvégezni!
- Forgó, súrlódó gépelemek és elektromos berendezések esetében különös gondot kell fordítani a súrlódásból, elektromosságból adódó tűzveszélyt jelentő rendellenes túlmelegedés megakadályozására!
- Az installációk, dekorációk, anyagok, bútorok és egyéb berendezési tárgyak nem csökkenthetik a füstelvezetéshez, légpótláshoz szükséges nyílásfelületet, nem korlátozhatják a hő és füst elleni védelem eszközeinek mozgását, működését, nem csökkenthetik a menekülés szempontjából figyelembe vett utak és kijáratok keresztmetszetét.
- Hibás, tűz, vagy robbanásveszélyt jelentő géppel, berendezéssel, illetve tűz, vagy robbanásveszélyes körülmények mellett munkát végezni tilos! A veszélyes körülmény felszámolására haladéktalanul intézkedni kell!
- A létesítményben és a munkaterületeken csak szabályos és kifogástalan állapotú villamos berendezések, gépek, berendezések, szerszámok és eszközök használhatóak, azok megfelelőségét műszakkezdéskor és rendszeresen ellenőrizni kell!
- Hőtermelő villamos készülékek (pl. villamos főzőlap, kávéfőző, stb.) csak olyan dugaszoló aljzat, vagy hosszabbító alkalmazásával üzemeltethető, amely a készülék feszültség alatti állapotát fényjelzéssel jelzi, azok alatt éghetetlen anyagú alátétet kell elhelyezni, a munkaidő végén azok kihűlt állapotát ellenőrizni kell.

- Az éghető hulladékok összegyűjtését és veszélytelen módon történő elhelyezését szükség szerint, de legalább naponta el kell végezni.
 - A helyiségek tartós, vagy a munka végét követő elhagyása esetén a helyiséget utolsóként elhagyó, azokat lezáró személynek a villamosberendezések feszültségtelenítését el kell végezni, meg kell győződnie arról, hogy a létesítményben egyéb tűzveszélyt jelentő rendellenesség nem tapasztalható. (tűzveszélyes folyadékok, anyagok biztonságos elzárásának a feltételei, üzemszerűen melegező gépelemek visszahűlése, stb.)
 - Az olyan berendezéseket, eszközöket, amelyek kezelése tűzvédelmi szakvizsgálóhoz kötött illetve fokozottan tűz- vagy robbanásveszélyes osztályba tartozó anyagokat felügyelet nélkül hagyni tilos, azokat munkaközi szünetben, illetve a munka végén veszélyt nem jelentő módon el kell zárni!
 - Amíg a létesítmény helyiségeiben bárki tartózkodik, a helyiség ajtóit bezárni tilos!
 - A helyiségek kulcsait a portán, vagy a titkárságon könnyen azonosítható módon kell tárolni!
 - A tűzvédelmi főkapcsoló és az egyes helyiségek elektromos szakaszoló főkapcsolóit jól látható és időtálló módon meg kell jelölni!
 - **A tűzvédelmi berendezések és eszközök (tűzoltó készülékek, vízforrások, fali-tűzcsapok, stb.) állandóan üzemképesen, hozzáférhető és jól látható helyen kell tárolni, azokat, valamint a közművek főelzáróit, továbbá a mentés, menekülés irányát szabályos biztonsági jelekkel meg kell jelölni! A tűzoltóeszközök, felszerelések és a közművek főelzárói (villamos főkapcsoló, gázfőelzáró), a menekülés szempontjából figyelembe vett kijáratok és a közlekedési utak eltorlaszolója lépcsőn és lépcső alatti térben tárolás átmenetileg tilos!**
 - A tűzveszélyes munkavégzés munkaterületein az illetéktelenek belépését meg kell akadályozni. Alkalmoszerű tűzveszélyes tevékenységet a létesítményben csak munkaszünetben, munkaidőn túl, illetve akkor lehet végezni, amikor a létesítményben csak az alkalmoszerű tűzveszélyes tevékenységgel érintett létszám tartózkodik!
 - A tűzvédelem szempontjából lényeges dokumentumokat (felülvizsgálatok, karbantartások, oktatások, stb.) az igazgató által kijelölt irodában, egységesen rendezve, naprakészen, a használhatóság érdekében hozzáférhetően kell tárolni.
- 5.11 Hegesztés** csak a tűzvédelmi szabályoknak és előírásoknak megfelelően kialakított munkahelyekben, vagy az alkalmoszerű tűzveszélyes tevékenységre vonatkozó szabályok betartása mellett, de a műszaki és személyi feltételek maradéktalan teljesülése esetén megengedett. A keletkező tüzek oltására alkalmas eszközök és figyelő személy jelenléte kötelező!

Az időszakos felülvizsgálatok rendje:

	Megnevezés		Gyakoriság	Vizsgálatot végző	Dokumentáció módja, dokumentálásért felelős
	Időszakos tűzvédelmi felülvizsgálat	a./ a 300 kg vagy 300 l mennyiségű fokozottan tűz- vagy robbanásveszélyes osztályba tartozó anyag gyártására, feldolgozására, tárolására szolgáló helyiség, vagy szabadter esetén	3 évente	Megfelelő képesítéssel, akkreditációval, tűzvédelmi szakvizsgával rendelkező személy A tűzvédelmi felülvizsgálat szempontjából a naptári napot kell figyelembe venni.	Minősítő irat
		b/ egyéb esetekben	6 évente		
	Villámvédelmi felülvizsgálat nem norma szerinti meglévő villámvédelem	a./ a 300 kg vagy 300 l mennyiségű fokozottan tűz- vagy robbanásveszélyes osztályba tartozó anyag gyártására, feldolgozására, tárolására szolgáló helyiség, vagy szabadter esetén	3 évente		
		b/ egyéb esetekben	6 évente		
	Villámvédelmi felülvizsgálat norma szerinti villámvédelem	a) a létesítés során, a később eltakarásra kerülő részek eltakarása előtt, b) a létesítést követően az átadás előtt, c) az LPS I és LPS II fokozat esetén	3 évenként,		
		d) a c) pont alá nem tartozó egyéb esetben	6 évenként,		
	Az elektrosztatikus feltöltődés és kisülés elleni védelem időszakos tűzvédelmi felülvizsgálata	a) az üzembe helyezés előtt, b) az átalakítás, bővítés után, c) tüzesetet követően, d) a technológia változása után vagy e) a meglévő építmény, szabadter elektrosztatikus védelmén legalább 3 évente, ha gyártó, telepítő a műszaki leírásban, dokumentációban vagy a telepítési technológiai dokumentációban nem rendelkezik ennél rövidebb időtartamról.			
I	Tűzoltó készülékek	Alapkarbantartás	12 hónap	Megfelelő képesítéssel, akkreditációval, tűzvédelmi szakvizsgával rendelkező jogosult személy	tűzvédelmi üzemeltetői naplóban/üzemeltető ellenőrzést végző, felülvizsgálatot végző
		Középkarbantartás	5 és 15 év		
		Teljeskörű karbantartás	10 év		
		Üzemeltetői ellenőrzés	3 havonta (+ 1hét)	Kijelölt, megbízott munkavállaló	

2	Fali tűzcsap, vízforrások a természetes vízforrás kivételével, nyomásfokozó szivattyú, száraz oltóvíz vezeték	Üzemeltetői ellenőrzés	6 havonta (+ 1hét)	Kijelölt, megbízott munkavállaló	tűzvédelmi üzemeltetői naplóban/üzemeltetői ellenőrzést végző, felülvizsgálator végző
		Felülvizsgálat, karbantartás	12 havonta (+ 1hónap)	Megfelelő képzéssel, akkreditációval, tűzvédelmi szakvizsgával rendelkező jogosult személy	
3	Beépített tűzjelző berendezés	Üzemeltetői ellenőrzés	1 nap, kivéve autom. ellenőrző rendszer esetén 3hónap (+ 1hét)	Kijelölt, megbízott munkavállaló /kioktatott személy/ek	tűzvédelmi üzemeltetési, napló/üzemeltetői ellenőrzést végző személy
		Felülvizsgálat, karbantartás	6 havonta (+ 2hét) 12 havonta (+ 1hónap)	Megfelelő képzéssel, akkreditációval, tűzvédelmi szakvizsgával rendelkező jogosult személy	tűzvédelmi üzemeltetési, napló/ jogosult személy
3/a	Tűz és hibaátjelző berendezés	Üzemeltetői ellenőrzés	1 nap, kivéve autom. ellenőrző rendszer esetén	Kijelölt, megbízott munkavállaló	tűzvédelmi üzemeltetési, napló/üzemeltetői ellenőrzést végző személy
		Felülvizsgálat, karbantartás	6 havonta (+ 2hét)	Megfelelő képzéssel, akkreditációval, tűzvédelmi szakvizsgával rendelkező jogosult személy	tűzvédelmi üzemeltetési, napló/ jogosult személy
4	Beépített tűzoltó berendezések	Üzemeltetői ellenőrzés	1 hét 1 hónap	Kijelölt, megbízott munkavállaló kioktatott személy/ek	tűzvédelmi üzemeltetési, napló/üzemeltetői ellenőrzést végző személy
		Felülvizsgálat, karbantartás	12 havonta (+ 1hónap)	Megfelelő képzéssel, akkreditációval, tűzvédelmi szakvizsgával rendelkező jogosult személy	tűzvédelmi üzemeltetési, napló/ jogosult személy
5	Tűzoltósági kulcsszéf	Üzemeltetői ellenőrzés	1 nap	Kijelölt, megbízott munkavállaló	Tűzvédelmi üzemeltetői naplóban/üzemeltetői ellenőrzést végző,
		Időszakos felülvizsgálat, karbantartás	6 hónap (+ 2hét)	Megfelelő képzéssel, akkreditációval, tűzvédelmi szakvizsgával rendelkező jogosult személy	Tűzvédelmi üzemeltetői naplóban/üzemeltetői ellenőrzést végző,
6	Tűzoltósági rádióerősítő	Üzemeltetői ellenőrzés	Nincs követelmény		
		Felülvizsgálat, karbantartás	6 havonta (+ 2hét)	Megfelelő képzéssel, akkreditációval, tűzvédelmi szakvizsgával rendelkező jogosult személy	Tűzvédelmi üzemeltetési, napló/ jogosult személy

7	Tűzoltó felvonó	Üzemeltetői ellenőrzés	3 hónap (+ 2hét)	Kijelölt, megbízott munkavállaló	Tűzvédelmi üzemeltetői naplóban/üzemeltetői ellenőrzést végző,
		Felülvizsgálat, karbantartás	12 havonta (+ 1hónap)	Megfelelő képesséssel, akkreditációval, tűzvédelmi szakvizsgával rendelkező jogosult személy	Tűzvédelmi üzemeltetői naplóban/üzemeltetői ellenőrzést végző,
8	Evakuációs hangrendszer	Üzemeltetői ellenőrzés	Minden rendezvény előtt, de legalább 1 hónap	Kijelölt, megbízott munkavállaló	tűzvédelmi üzemeltetői naplóban/üzemeltetői ellenőrzést végző személy
		Felülvizsgálat, karbantartás	6 havonta (+ 2hét)	Megfelelő képesítéssel, akkreditációval, rendelkező személy	Jegyzőkönyv, egyéb alkalmas dokumentum/felülvizsgálatot, karbantartást végző
9	Biztonsági világítás, kívülről vagy belülről megvilágított menekülési jelek, korábbi előírások szerinti irányfényvilágítás	Üzemeltetői ellenőrzés	3 hónap	Kijelölt, megbízott munkavállaló	tűzvédelmi üzemeltetői naplóban/üzemeltetői ellenőrzést végző személy
		Felülvizsgálat, karbantartás	12 havonta (+ 1hónap)	Megfelelő képesítéssel, akkreditációval, rendelkező személy	Jegyzőkönyv, egyéb alkalmas dokumentum/felülvizsgálatot, karbantartást végző
10	Pánikzár, vészkijárat zár, vészkijárat biztosító rendszer	Üzemeltetői ellenőrzés	Minden rendezvény előtt, de legalább 3 hónap (+ 1hét)	Kijelölt, megbízott munkavállaló	tűzvédelmi üzemeltetői naplóban/üzemeltetői ellenőrzést végző személy
		Felülvizsgálat, karbantartás	6 havonta (+ 2hét)	Megfelelő képesítéssel, akkreditációval, tűzvédelmi szakvizsgával rendelkező jogosult személy	üzemeltetési, karbantartási napló/ jogosult személy

11	Tűzgátló lezárások	Tűzgátló nyílászárók	Üzemeltetési ellenőrzés	1 hónap	Kijelölt, megbízott munkavállaló	tűzvédelmi üzemeltetési naplóban/üzemeltetési ellenőrzést végző személy
			Felülvizsgálat, karbantartás	6 havonta (+ 2hét)	Megfelelő képesítéssel, akkreditációval, tűzvédelmi szakvizsgával rendelkező jogosult személy	Tűzvédelmi üzemeltetési, napló/ jogosult személy
		Mozgó elemet tartalmazó tűzgátló záróelemek	Üzemeltetési ellenőrzés	Nincs követelmény		
			Felülvizsgálat, karbantartás	6 havonta (+ 2hét)	Megfelelő képesítéssel, akkreditációval, tűzvédelmi szakvizsgával rendelkező jogosult személy	Tűzvédelmi üzemeltetési, napló/ jogosult személy
12	Hő és füst elleni védelem megoldásai	füstelvezető, légpótló szerkezet	Üzemeltetési ellenőrzés	3 hónap (+ 1hét)	Kijelölt, megbízott munkavállaló	Tűzvédelmi üzemeltetési naplóban/üzemeltetési ellenőrzést végző,
		füstelszívó, légpótló ventilátor				
		füstmentesítő ventilátor				
		füstcsappantyú, zsalu	Felülvizsgálat, karbantartás	6 havonta (+ 2hét)	Megfelelő képesítéssel, akkreditációval, tűzvédelmi szakvizsgával rendelkező jogosult személy	Tűzvédelmi üzemeltetési naplóban/ felülvizsgálator végző
		füstgátló nyílászáró				
		mobil füstkötély				
13	Túlnyomásos, füstmentes lépcsőház, túlnyomásos előtér légellátó rendszere	Használatbavétel előtt, illetve a hatékonyságot befolyásoló átalakítást követően			Mérési jegyzőkönyv	
14	Biztonsági tápforrásnak minősülő dizelaggregátor	Üzemeltetési ellenőrzés	3 hónap (+ 1hét)	Kijelölt, megbízott munkavállaló	Tűzvédelmi üzemeltetési naplóban/üzemeltetési ellenőrzést végző személy	
		Felülvizsgálat, karbantartás	12 hónap (+ 1hónap)	Megfelelő képesítéssel, akkreditációval, tűzvédelmi szakvizsgával rendelkező jogosult személy	Tűzvédelmi üzemeltetési, napló/ jogosult személy	
15	Biztonsági tápforrásnak minősülő akkumulátor, szünetmentes tápegység	Üzemeltetési ellenőrzés	3 hónap (+ 1hét)	A munkaterület felelős vezetője/kioktatott személy/ek	Tűzvédelmi üzemeltetési naplóban/üzemeltetési ellenőrzést végző személy	
		Felülvizsgálat, karbantartás	12 hónap (+ 1hónap)	Megfelelő képesítéssel, akkreditációval, tűzvédelmi szakvizsgával rendelkező jogosult személy	Tűzvédelmi üzemeltetési, napló/ jogosult személy	

16	Tűzelőberendezések, kémények	Időszakos felülvizsgálat, karbantartás	24 havonta	Megfelelő képesítéssel, akkreditációval, rendelkező személy
17	Nyomótömlők	Nyomáspróba	5 évente	Megfelelő képzéssel, akkreditációval, tűzvédelmi szakvizsgával rendelkező jogosult személy
19	Melegkonyhas vendéglátó hely szellőző	Tisztítás	lévente	Megfelelő képesítéssel, akkreditációval, rendelkező személy

Jelmagyarázat:

dőlt betűvel, színnel jelölt a létesítményben irreleváns felülvizsgálat

Bármely ellenőrzés, felülvizsgálat, vagy más alkalommal a berendezések biztonságos működését korlátozó észrevétel esetén a hiba szakszerű megszüntetéséről a munkaterület felelős vezetője haladéktalanul gondoskodik!

Az üzemeltetői ellenőrzéseket az igazgató által kijelölt, írásban megbízott személy végzi. (6. számú melléklet). Az üzemeltetői ellenőrzések dokumentációjának tárolási helye a titkárság vagy a gazdasági iroda.

Üzemeltetői ellenőrzések

k	Tűzoltó készülékek	1. az előírt készenléti helyen van-e, 2. rögzítése biztonságos-e, 3. látható-e, 4. magyar nyelvű használati utasítása a tűzoltó készülékkel szemben állva olvasható-e, 5. használata nem ütközik-e akadályba, 6. valamennyi nyomásmérő vagy jelző műszerének jelzése a működési zónában található-e, 7. hiánytalan szerelvényekkel ellátott-e, 8. fém vagy műanyag plombája, zárópecsétje, karbantartást igazoló címkéje, a karbantartó szervezet OKF azonosító jele sértetlen-e, 9. karbantartása, felülvizsgálata esedékes-e, 10. készenléti helyét jelölő biztonsági jel látható, felismerhető-e és 11. állapota kifogástalan, üzemszerű-e.
2	Fali tűzcsap, vízforrások a természetes vízforrás kivételével, nyomásfokozó szivattyú, száraz oltóvíz vezeték	1. a tűzoltó-vízforrások kötelező jelzőtábláinak meglétét, adatai helyességét és épségét, 2. az előírt feliratok, jelzések, használati utasítások meglétét, olvashatóságát, 3. a (szabadtéri) tűzoltóvízforrásoknak az év minden szakában tűzoltógépjárművel történő megközelíthetőségét, 4. a szerelvények hozzáférhetőségét, 5. a szerelvények épségét, 6. a korrózió elleni védelem épségét, 7. esetleges víz szivárgási jelek meglétét.
3	Beépített tűzjelző berendezés	Naponta ellenőrizni kell a tűzjelző berendezés központi vagy távkijelző/távkezelő egységén: 1. a rendszer nyugalmi helyzetben van-e, 2. hibajelzés esetén az üzemeltetési naplóba azt bejegyezték-e, és, ha a hiba szakképzett beavatkozást igényel, értesítették-e a karbantartót, 3. az előző nap bejegyzett hibára történt-e megfelelő intézkedés, 4. a tűzjelző központ valamennyi állapotjelzője működik-e. Háromhavonta kell ellenőrizni 1. a napi ellenőrzés megtörténtét/megfelelőségét, 2. történtek-e az épület használatában, technológiájában, kialakításában olyan változások, amelyek befolyásolják a tűzjelző berendezés működését (pl. válaszfalak áthelyezése, helyiség rendeltetésének megváltozása miatt az érzékelők, a kézi jelzésadók helyzete, hangjelzők hallhatósága változik, stb.), 3. a jelzések beazonosítására vonatkozó kimutatások, rajzok rendelkezésre állnak-e, a grafikus megjelenítő eszköz üzemképes-e.

		<p>Téves jelzés esetén a jelzés okát haladéktalanul fel kell deríteni, meg kell állapítani a jelzés minősítését, a tűzjelző központ kezelőfelületén a jelzés tényét nyugtázni kell, majd a téves jelzés tényét az üzemeltetői naplóban dokumentálni kell! A téves jelzés tényéről az intézkedésre jogosult vezetőt haladéktalanul értesíteni kell.</p> <p>A tűzjelző berendezés eseti, kizárólag karbantartásra korlátozódó üzemén kívül helyezéséről - azt megelőzően 15 nappal - a tűzoltóságot írásban értesíteni kell.</p>
3/a	Tűz- és hibaátjelző berendezés	<p>Az üzemeltetői ellenőrzést naponta kell elvégezni. Ennek során naponta szemrevételezéssel kell ellenőrizni 1. a tűzjelző központot, vagy annak távkezelő egységét, hogy az átjelzésre szolgáló kimenetek normál üzemben működnek (pl. nincs hibajelzés); 2. a tűz- és hibaátjelző berendezés külső kijelzőit és hangjelzőit (ha van ilyen), hogy azon látható-e bármilyen hibajelzés; 3. az átjelző egység „dobozának” épségét. Amennyiben az üzemeltető hibát észlel, azt a tűzjelző rendszer karbantartójának (tűzjelző berendezéssel összefüggő hiba esetén) vagy a távfelügyeleti szolgáltatónak (a tűz- és hibaátjelző berendezéssel összefüggő hiba esetén) jeleznie kell. A tűz- és hibaátjelző berendezés dobozát az üzemeltető nem bonthatja meg</p>
4	Beépített tűzoltó berendezések	<p>Hetente kell ellenőrizni: 1. szemrevételezéssel az oltóanyag mennyiségét, és az üzemképességgel összefüggő jelzőeszközök értékeit (pl. nyomásérték, vízszint, vízáram jelzés). A megengedettnél nagyobb oltóanyaghiány esetén a kezelési utasítás szerint jár el, 2. vízzel oltó esetén a fagymentességet biztosító fűtés hatásosságát, és őríti a kondenzvíz gyűjtőket, 3. vízzel oltó esetén a szelepek nyitásával próbariasztást végez és ellenőrzi a szivattyúk indíthatóságát, Havonta kell ellenőrizni: 1. szemrevételezéssel a fűvókák, a csövezetek és az oltóközpont állapotát, és ellenőrizni az oltóberendezéssel kapcsolatba kerülő munkavállalók képzettségét. 2. vízzel oltó esetén a motor tömlőcsatlakozásainak szivárgásmentességét és a tartalék áramforrást</p>
5	Tűzoltósági kulcsszéf	<p>Az üzemeltetői ellenőrzést naponta kell elvégezni. Ennek során szemrevételezéssel ellenőrizni kell 1. a kulcsszéf környezetét, hogy az az átadásakor elfogadott módon van-e megőrizve; 2. a kulcsszéf felismerhetőségét és megközelíthetőségét; 3. a kulcsszéf feliratozásának, megjelölésének épségét; 4. a beépített tűzjelző berendezés jelzésére aktiválódó fényjelző(k) működőképességét, amennyiben az létesítve lett.</p>
6	Tűzoltósági rádió erősítő	
7	Tűzoltó felvonó	<p>A tűzoltó felvonók üzemeltetői ellenőrzését negyedévente kell elvégezni. Az üzemeltetői ellenőrzési kötelezettség kizárólag a „tűzoltó felvonókra” vonatkozik. A tűzoltó felvonó üzemeltetéséhez szükséges a felvonó létesítési dokumentációja (ha van) és a felvonó gépkönyve. A negyedéves üzemeltetői ellenőrzés során szemrevételezéssel vizsgálni kell 1. a felvonó kötelező jelölésének meglétét (fülkén belül, illetve aknaajtóknál); 2. a tűzoltói alapállomáson elhelyezett tüzeseti kapcsoló – és ha van, a fülkében elhelyezett tüzeseti kapcsoló – jelölésének meglétét; 3. a tüzeseti kapcsoló kulcsának meglétét, 4. a felvonó tüzeseti működési leírásának (használati utasítás) meglétét, hozzáférhetőségét, 5. a működtető eszközök, feliratok épségét</p>
8	Evakuációs hangrendszer	<p>Az üzemeltetői ellenőrzésre vonatkozó egyéb előírás jelenleg nincs.</p>
9	Biztonsági világítás,	<p>Az üzemeltetői ellenőrzést három havonta kell elvégezni (MSZ EN 50172 szabvány 7.2.3. szerint). A biztonsági világítási rendszer üzemeltetéséhez szükséges iratok: - a megvalósult állapotot rögzítő dokumentáció, a lámpatesteket, biztonsági jelzéseket feltüntető alaprajzokkal, - tápellátás dokumentumai, - gyártói üzemeltetési/karbantartási utasítás. Az üzemeltetői ellenőrzés során szemrevételezéssel kell vizsgálni 1. a központi tápellátás jelzőinek működőképességét, a tápellátás látható kábelezésének sértetlenségét, rögzítettségét; 2. a lámpatestek rögzítettségét, észlelhetőségét, a menekülési irányjelzések meglétét, helyességét; 3. minden lámpatestet és minden belülről megvilágított kijárati jelzőt tartalékvilágítási üzemmódba kell kapcsolni a normálvilágítás tápellátásának szimulált meghibásodásával, annyi időre, amennyi elegendő ahhoz, hogy meg lehessen győződni arról, hogy minden lámpa világít. Ellenőrizni kell a lámpatestek és jelzések meglétét, tiszta állapotát és helyes működését. A vizsgálat végén helyre kell állítani az üzemi világítás tápellátását, és ellenőrizni kell az üzemi tápellátás visszatértét.</p>

10	Pánikzár, vészkijárat zár, vészkijárat biztosító rendszer	Az üzemeltetői ellenőrzést negyedévente kell elvégezni, és minden rendezvény előtt. Negyedévente szemrevételezéssel ellenőrizni kell, hogy: 1. a vészkijárat ajtó szabadon megközelíthető-e; 2. az ajtót nyitó eszköz illetve jelölése látható-e, hozzáférhető-e; 3. a vészkijáraton, pánikzáron a működtetést akadályozó sérülés van-e; 4. a nyitó eszköz alkalmazásával az ajtó teljes szélességében nyitható-e (próbával); A rendellenes működés, működő képtelenség esetén rendkívüli felülvizsgálatról és a hibák kijavításáról kell gondoskodni.							
11	Tűzgátló lezárások	A tűzgátló nyílászárók (ajtó/ablak) havi ellenőrzése során szemrevételezéssel vizsgálni kell: 1. az üzemszerűen nyitva tartott (pl. mágnestartóval) tűzgátló ajtó esetén az önműködő csukódást biztosító szerkezet működőképes-e, megfelelően működik-e; 2. az ajtószárny/ak megfelelően becsukódnak-e, a csukássorrend szabályozó (ha van) biztosítja-e a megfelelő becsukódást; 3. az üzemszerűen csukva tartott tűzgátló ajtó csukódása megfelelően biztosított-e, nyitott állapotból elengedve, külső rásegítés nélkül becsukódik-e; 4. az ajtó szárnyakon, vagy az ajtótokon van-e olyan elváltozás, sérülés amely a szerkezet működőképességét akadályozza; 5. A tűzszakaszhatáron elhelyezett tűzgátló ajtókon a kötelező „Tűzszakaszhatár! Az ajtó önműködő csukódását biztosítani kell!” felirat sértetlen és olvasható-e. Az ajtó működőképtelenségét okozó hiba (záródási problémák, sérült tok illetve szárny, folytonossági hiány stb.) esetén rendkívüli karbantartásról gondoskodni kell.							
12	Hő és füst elleni védelem megoldásai	<table border="1"> <tr> <td>füstelvezető, légpótló szerkezet</td> <td rowspan="6">(füstelvezető, légpótló szerkezet; füstelszívó, légpótló ventilátor; füstmentesítő ventilátor; füstcsappantyú, zsalu; füstgátló nyílászáró; mobil füstkötény) Az üzemeltetői ellenőrzést negyedévente kell elvégezni. A negyedéves ellenőrzés során vizsgálni kell, hogy: 1. a természetes hő- és füstelvezető/légutánpótló szerkezet (folyosói és lépcsőház ablakok) megfelelően nyithatók-e, 2. a füstszakaszhatáron elhelyezett füstgátló ajtók „Füstszakaszhatár! Az ajtó önműködő csukódását biztosítani kell.” feliratozása ép, sértetlen; 3. a füstgátló ajtók önműködő csukó-szerkezete sértetlen, csukódása megfelelően biztosítható, 4. a füstmentes lépcsőház ajtajainak önműködő csukó-szerkezete sértetlen, csukódása megfelelően biztosítható, 5. a gépi működtetésű hő- és füstelvezető/légutánpótló szerkezeteket (pl. kupolák, vezérelt ablakok, ajtók, elszívó, befűvő ventilátorok) működtető eszközök jelölése ép, sértetlen, felismerhető, hozzáférhető; 6. A gépi működtetésű szerkezetek energiaellátása biztosított-e. A hő- és füstelleni védelem működési zavarának észlelése esetén a rendkívüli karbantartásról gondoskodni kell. Az üzemeltetés, a kezelés és a karbantartás, valamint az ellenőrzés vonatkozásában a kivitelező vagy a gyártó kezelési utasítását kell irányadónak tekinteni.</td> </tr> <tr> <td>füstelszívó, légpótló ventilátor</td> </tr> <tr> <td>füstmentesítő ventilátor</td> </tr> <tr> <td>füstcsappantyú, zsalu</td> </tr> <tr> <td>füstgátló nyílászáró</td> </tr> <tr> <td>mobil füstkötény</td> </tr> </table>	füstelvezető, légpótló szerkezet	(füstelvezető, légpótló szerkezet; füstelszívó, légpótló ventilátor; füstmentesítő ventilátor; füstcsappantyú, zsalu; füstgátló nyílászáró; mobil füstkötény) Az üzemeltetői ellenőrzést negyedévente kell elvégezni. A negyedéves ellenőrzés során vizsgálni kell, hogy: 1. a természetes hő- és füstelvezető/légutánpótló szerkezet (folyosói és lépcsőház ablakok) megfelelően nyithatók-e, 2. a füstszakaszhatáron elhelyezett füstgátló ajtók „Füstszakaszhatár! Az ajtó önműködő csukódását biztosítani kell.” feliratozása ép, sértetlen; 3. a füstgátló ajtók önműködő csukó-szerkezete sértetlen, csukódása megfelelően biztosítható, 4. a füstmentes lépcsőház ajtajainak önműködő csukó-szerkezete sértetlen, csukódása megfelelően biztosítható, 5. a gépi működtetésű hő- és füstelvezető/légutánpótló szerkezeteket (pl. kupolák, vezérelt ablakok, ajtók, elszívó, befűvő ventilátorok) működtető eszközök jelölése ép, sértetlen, felismerhető, hozzáférhető; 6. A gépi működtetésű szerkezetek energiaellátása biztosított-e. A hő- és füstelleni védelem működési zavarának észlelése esetén a rendkívüli karbantartásról gondoskodni kell. Az üzemeltetés, a kezelés és a karbantartás, valamint az ellenőrzés vonatkozásában a kivitelező vagy a gyártó kezelési utasítását kell irányadónak tekinteni.	füstelszívó, légpótló ventilátor	füstmentesítő ventilátor	füstcsappantyú, zsalu	füstgátló nyílászáró	mobil füstkötény
füstelvezető, légpótló szerkezet	(füstelvezető, légpótló szerkezet; füstelszívó, légpótló ventilátor; füstmentesítő ventilátor; füstcsappantyú, zsalu; füstgátló nyílászáró; mobil füstkötény) Az üzemeltetői ellenőrzést negyedévente kell elvégezni. A negyedéves ellenőrzés során vizsgálni kell, hogy: 1. a természetes hő- és füstelvezető/légutánpótló szerkezet (folyosói és lépcsőház ablakok) megfelelően nyithatók-e, 2. a füstszakaszhatáron elhelyezett füstgátló ajtók „Füstszakaszhatár! Az ajtó önműködő csukódását biztosítani kell.” feliratozása ép, sértetlen; 3. a füstgátló ajtók önműködő csukó-szerkezete sértetlen, csukódása megfelelően biztosítható, 4. a füstmentes lépcsőház ajtajainak önműködő csukó-szerkezete sértetlen, csukódása megfelelően biztosítható, 5. a gépi működtetésű hő- és füstelvezető/légutánpótló szerkezeteket (pl. kupolák, vezérelt ablakok, ajtók, elszívó, befűvő ventilátorok) működtető eszközök jelölése ép, sértetlen, felismerhető, hozzáférhető; 6. A gépi működtetésű szerkezetek energiaellátása biztosított-e. A hő- és füstelleni védelem működési zavarának észlelése esetén a rendkívüli karbantartásról gondoskodni kell. Az üzemeltetés, a kezelés és a karbantartás, valamint az ellenőrzés vonatkozásában a kivitelező vagy a gyártó kezelési utasítását kell irányadónak tekinteni.								
füstelszívó, légpótló ventilátor									
füstmentesítő ventilátor									
füstcsappantyú, zsalu									
füstgátló nyílászáró									
mobil füstkötény									
14	Biztonsági tápforrásnak minősülő dízelaggregátor	Az üzemeltetői ellenőrzést havonta kell elvégezni, kizárólag a tűzvédelmi szempontból biztonsági tápforrásnak minősülő dízelaggregátoron. Az üzemeltetői ellenőrzés során szemrevételezéssel vizsgálni kell 1. az aggregátor épségét, sértetlenségét, 2. az üzemanyag ellátottság meglétét.							
15	Biztonsági tápforrásnak minősülő akkumulátor, szünetmentes tápegység	Az üzemeltetői ellenőrzést három havonta kell elvégezni, kizárólag a tűzvédelmi szempontból biztonsági tápforrásnak minősülő akkumulátoron, szünetmentes tápegységen. Az üzemeltetői ellenőrzés során szemrevételezéssel vizsgálni kell 1. a berendezés épségét, sértetlenségét, 2. a kijelzők működését. Az ellenőrzés, felülvizsgálat, karbantartás, mérés során tapasztalt hiányosságokat, hibákat soron kívül javítani és a javítás elvégzését írásban igazolni kell.							

VI. TÚZJELZÉSSSEL KAPCSOLATOS FELADATOK

6.1. Aki a tüzet, vagy annak közvetlen veszélyét észleli köteles azt haladéktalanul jelezni:

a./ személyes közlés útján és – **tűzjelző eszköz alkalmazásával pl. szaggatott csengetés a tűzjelző csengő alkalmazásával** - a létesítményben tartózkodó személyek tudomására hozni, az alábbi feladatokat elvégezni:

- a gyermekek/diákok, vagy mozgásukban korlátozott személyek mentése, biztonságba helyezése

- az épület áramtalanítása

- a gáz elzárása

- a tűzoltóság értesítése

- megkezdeni a tűzoltást, az éghető anyagok eltávolítását

b./ a hivatásos tűzoltóság felé a 112/105-ös telefonszámon, az alábbi információk közlésével:

- a tüzeset pontos helye,

- hol ég (épület, pince stb.),

- mi ég (az égő anyag minőségére vonatkozó utalás),

- mi van veszélyeztetve,

- milyen terjedelmű a tűz,

- van-e életveszély,

- a jelzés ideje, a jelző neve,

- hogyan, honnan jelezte a tüzet.

A tűzjelzéssel, tűzoltással, műszaki mentéssel kapcsolatos részletes feladatokat a Tűzriadó Terv tartalmazza.

A létesítmény helyiségeinek megnevezése, alapterületei

Megnevezés	Alapterület m ²	Megjegyzés, tűzoltó készülék meghatározás
I-es szekció		
<i>Alagsor</i>		
Közlekedő	12,4	
Hőelosztó	26,9	
Pince I.	42,4	
Asztalos műhely	118,7	
Lépcsőház	19,7	
Összesen:	220,1	5 oltóanyagegység, min. 1 db 21A 113B tűzoltó készülék
<i>Földszint</i>		
Folyosó	115,6	
Földrajz szertár	12,7	
Földrajz előadóterem	54	
Tanterem	62,1	
21.sz. Kémia szertár	47,5	
20.sz. Kémia előadóterem	53,1	
19.sz. biológia szertár	23	
18.sz. Biológia előadóterem	74,9	
Összesen:	442,9	7 oltóanyagegység, min. 2db 21A 113B tűzoltó készülék
<i>Emelet</i>		
Folyosó	111,8	
Lépcsőház(Deák utcai)	19,7	
54.sz. tanterem	79,5	
53.sz. tanterem	61,2	
52.sz. tanterem	47,5	
51.sz. tanterem	53,1	
50.sz. tanterem	43,5	
49.sz. tanterem	53,8	
Összesen:	470,1	7 oltóanyagegység, min. 2db 21A 113B tűzoltó készülék

<i>II-es szekció</i>		
<i>Alagsor</i>		
Lépcsőház	55,6	
Kondicionáló terem	91,2	
Takarítószer raktár	3,5	
Közlekedő I.	13	
Öltöző	21,2	
Közlekedő II.	17,3	
Mosdó	5,3	
WC	1,6	
Zuhanyzó	14,7	
WC	1,3	
Öltöző előtér	4	
Öltöző	24,7	
Tornaterem	207	
Összesen:	460,4	7 oltóanyagegység, min. 2db 21A 113B tűzoltó készülék
<i>Földszint</i>		
Szélfogó	4,1	
Lépcsőház	55,6	
Közlekedő	17,5	
Tornaszoba	97,5	
Testnevelő tanári előtér	4,7	
Wc	1,5	
Fürdőszoba	4,4	
Testnevelő tanári iroda	13,1	
Karbantartó- Asztalosműhely	26,6	
Öltöző	9,1	
Belső lépcsőház	13,2	
Öltöző	26,4	
Összesen:	273,7	5 oltóanyagegység, min. 1db 21A 113B tűzoltó készülék
<i>I. emelet</i>		
Lépcsőház	55,6	
Folyosó	91,7	
47.sz. tanterem	72,3	
Számítástechnika szertár	21,1	
46.sz. Fizika szertár	22,7	
45.sz. Fizika előadó terem	86,3	
44.sz. Számítástechnika terem	42	
43.sz. tanterem	66,8	
Női WC	14	
Férfi WC	12,2	
Összesen:	484,7	7 oltóanyagegység, min. 2db 21A 113B tűzoltó készülék
<i>II. emelet</i>		
Lépcsőház	55,6	
Folyosó	91,7	
71. sz. szertár	21,1	
70.sz. nyelvi labor	71,9	

69.sz. tanterem	45	
68.sz. tanterem	42,4	
67.sz. tanterem	61,1	
66.sz. tanterem	69,8	
Női WC	14	
Férfi WC	12,2	
Összesen:	484,8	7 oltóanyagegység, min. 2db 21A 113B tűzoltó készülék

<i>III-as szekció</i>			
<i>Alagsor</i>			
Lépcsőház	39,7		
Kapcsolóhelyiség	2,9		
Szélfogó	5		
Közlekedő	12		
Zsibongó	66,5		
1.sz. tanterem	55,2		
2.sz. tanterem	54,6		
Egészségügyi tanterem	55,2		
Egészségügyi tanterem	39,5		
Orvosi szoba	13,6		
Fiú öltöző	8,6		
WC előtér	1,2		
WC	10,2		
Előtér	1,2		
Raktár	1,2		
Összesen:	366,6	6 oltóanyagegység, min. 1db 21A 113B tűzoltó készülék	
<i>Földszint</i>			
Szélfogó	8,1		
Lépcsőház	49,3		
Közlekedő	12		
Könyvtár	66,7		
Női WC előtér	1,2		
Női WC	10,2		
Raktár előtér	1,2		
Raktár	1,2		
Tanterem	55,2		
Könyvtár	54,6		
Könyvtárszoba	11,4		
Szaktanterem	26,2		
Stúdió helyiség	3,1		
Raktár	1,2		
WC előtér	2,4		
WC	6,4		
Előszoba	8,3	Volt szolgálati lakás	
Étkező-Konyha	15,3		
Fürdőszoba	4,4		
Kamra	1,2		
Nyelvi labor	25,4		
Háló fülke	9		
Összesen:	374		6 oltóanyagegység, min. 1db 21A 113B tűzoltó készülék

<i>I. emelet</i>		
Lépcsóház	49,3	
Közlekedő	12,2	
Társalgó	78,4	
Titkárság	27,4	
Igazgatói iroda	27,4	
Tanári szoba	81,7	
Ig. helyettesi iroda	27,1	
Iroda	25,4	
Irattár	13,6	
Takarítószer raktár	1,2	
WC előtér	2	
WC	1	
WC előtér	2,4	
WC	6,4	
Wc előtér	1,2	
WC	10,2	
Raktár előtér	1,2	
Raktár	1,2	
Összesen:	369,3	6 oltóanyagegység, min. 1db 21A 113B tűzoltó készülék
<i>II. emelet</i>		
Lépcsóház	49,3	
Közlekedő	12,2	
Zsibongó	78,4	
57.sz. tanterem	55,2	
58.sz. tanterem	54,3	
59.sz. tanterem	55,1	
60.sz. tanterem	39,5	
Takarítószer raktár	1,2	
WC előtér	2	
WC	1	
WC előtér	2,4	
WC	6,4	
Wc előtér	1,2	
WC	10,2	
Raktár előtér	1,2	
Raktár	1,2	
Összesen:	370,8	6 oltóanyagegység, min. 1db 21A 113B tűzoltó készülék

<i>Konyha és kiszolgálóhelyiségek Más gazdálkodó szervezet üzemeltetésében</i>		
<i>Alagsor</i>		
Lépcsóház	5,4	
Pihenő	25,7	
Műhely	68,7	
Hőközpont közlekedő	3,3	
Zuhanyzó WC	2,2	
Hőközpont	37,4	
Közlekedő	5,4	
Kazánház	60	
Raktár	2	
Összesen:	210,1	5 oltóanyagegység, min. 1db 21A 113B tűzoltó készülék

<i>Földszint</i>		
Szélfogó	4,6	
Kenyérraktár	6,5	
Átvevő helyiség	16,3	
Iroda	6,2	
Raktár	3,4	
Edénytartó	3,4	
Tisztítószer raktár	2,09	
Öltöző előtér	3,8	
Öltöző férfi	3,6	
WC	0,8	
Mosdó- zuhanyzó	2,4	
Öltöző női	5,1	
Földesáru raktár	15,6	
Folyosó	12,3	
Hűselőkészítő	15,6	
Zöldség előkészítő	16,1	
Szárazáru raktár I.	7,6	
Szélfogó	4,6	
Szárazáru raktár	21,2	
Konyha	47,04	
Fekete mosogató	13,4	
Közlekedő	4,1	
ruhatár közlekedő	26,07	
Tankonyhai közlekedő	2,7	
Raktár I.	5,2	
Raktár II.	8,06	
Raktár III.	11,8	
Tankonyha	20,1	
Összesen:	289,66	5 oltóanyagegység, min. 1db 21A 113B tűzoltó készülék
<i>Emelet</i>		
Lépcsőház	11,7	
Közlekedő	30,2	
Mosdó előtér	3,7	
Férfi mosdó	3,7	
Pissoár	5,8	
Férfi WC	4,8	
Női mosdó	2,4	
Női WC	5,5	
Ebédlő (vendég)	22,1	
Közlekedő(ebédkiadó előtt)	19,3	
Ebédkiadó	12,2	
Mosogató helyiség	14,6	
Ebédlő	255	
Raktár	10,8	
Összesen:	401,8	7 oltóanyagegység, min. 2db 21A 113B tűzoltó készülék

TŰZRIADÓ TERV

Aki tüzet, vagy annak közvetlen veszélyét észleli köteles a **tűzjelzést és a Hivatásos Tűzoltóság riasztását** az alábbiak szerint **elvégezni**:

1. **Tűzjelzés létesítményen belül:**

a./ **hangos szóval, kiáltással, illetve személyes közlés útján,**

b./ **tűzjelző csengő alkalmazásával (szaggatott, tartós csengetés).**

Az intézmény egészére vonatkozóan a **mentés irányítója** az ügyeletes portaszolgálatos munkavállaló, illetve helyszínen tartózkodó legmagasabb beosztású vezető.

2. **A mentés irányítója riasztja a Hivatásos Tűzoltóságot a 112/105-ös telefonszámon, vagy a riasztásra intézkedik.** Tűzjelzésre alkalmas távbeszélő készülékek: bármely távbeszélő készülékről elvégezhető.

Riasztás a tűzoltóság felé a 112/105 telefonszámon az alábbi információk közlésével:

- a tüzeset pontos helye,
- hol ég (épület, pince stb.),
- mi ég (az égő anyag minőségére vonatkozó utalás),
- mi van veszélyeztetve,
- milyen terjedelmű a tűz,
- van-e életveszély,
- a jelzés ideje, a jelző neve,
- hogyan, honnan jelezte a tüzet.

Értesítendő személyek:

Munkakör	Név	Telefon
Igazgató	Kababik Edina	06/47/321-322
Igazgató helyettes	Timkó Erzsébet	
Tűzvédelmi ügyintéző	ON-GUARD Kft.	+36/30/9981467

Tűzriadó esetén az adott időpontban **tanulók felügyeletét nem végző minden munkavállaló** azonnal végrehajtja a berendezések leállítását, a villamos feszültségtelenítést, majd **köteles haladéktalanul jelentkezni a gyülekezési helyen, a főbejárati előtti területen.**

A mentésirányító **koordinálja az kiürítést**, gondoskodik a szabadba vezető kijáratok teljes terjedelmű kinyitására.

A mentés irányítója két-két fő munkavállalót utasít arra, hogy a létesítmény távolabbi területeit - ahol a riasztócsengő nem hallható, - bejárva hívja föl az ott tartózkodók figyelmét a tűz által fellépő veszélyre, a tűzjelzést végezze el. A mentésirányító gondoskodik arról, hogy a mozgásukban korlátozottak biztonságos térbe juttatása érdekében a felügyeletüket ellátó személyeken túl legalább 2 fő megfelelő helyismerettel rendelkező oktató, vagy fizikai munkakörben foglalkoztatott személy működjön közre.

Tűz, vagy robbanás, illetve azok veszélye esetén elsődleges a létesítményben tartózkodó valamennyi személy biztonságának a garantálása, a helységek szakszerű és hatékony kiürítése.

A kiürítésben valamennyi munkavállaló működjön közre.

A tűzjelzés esetén **mindenki köteles a létesítmény kiürítésének a megszervezésében, szervezett végrehajtásában részt venni.**

A tanulók felügyeletét ellátó, foglalkozást vezető oktatók vezetik a felügyeletük alá tartozó diákcsoportot biztonságos helyre.

A kivonulás iránya:

- A szabadba vezető ajtókon keresztül a Nagyboldogasszony templom előtti, a tűz által nem veszélyeztetett szabad területre.
- A kivonulást követően a létszám ellenőrzése kötelező!

Az elektromos feszültségtelenítés és a gázrendszer lezárását a mentésirányító utasítása alapján a kijelölt munkavállaló/k végezze el.

Személyi sérülés esetén értesíteni kell a mentőket a **112/104-es** telefonszámon. Az elsősegélynyújtást a magával vitt elsősegélynyújtó felszereléssel az elsősegélynyújtó csoport végzi. Tagjai: képzett elsősegélynyújtó, a biológia - testnevelésszakos nevelők.

A mentésirányító utasítására a rendelkezésre álló eszközökkel elsősorban az elhelyezett tűzoltó készülékekkel, **minden**, a fentiekben feladattal meg nem bízott **felőtt személynek kötelessége a tűz oltásában való részvétel**, abban az esetben, ha beomlástól, mérgezéstől, vagy más egészségkárosodástól nem kell tartani.

A rend fenntartása és a pánik megelőzése minden, a területen tartózkodó felőtt személynek a feladata.

A társadalmi és egyéni javak mentése és őrzése a takarítók feladata.

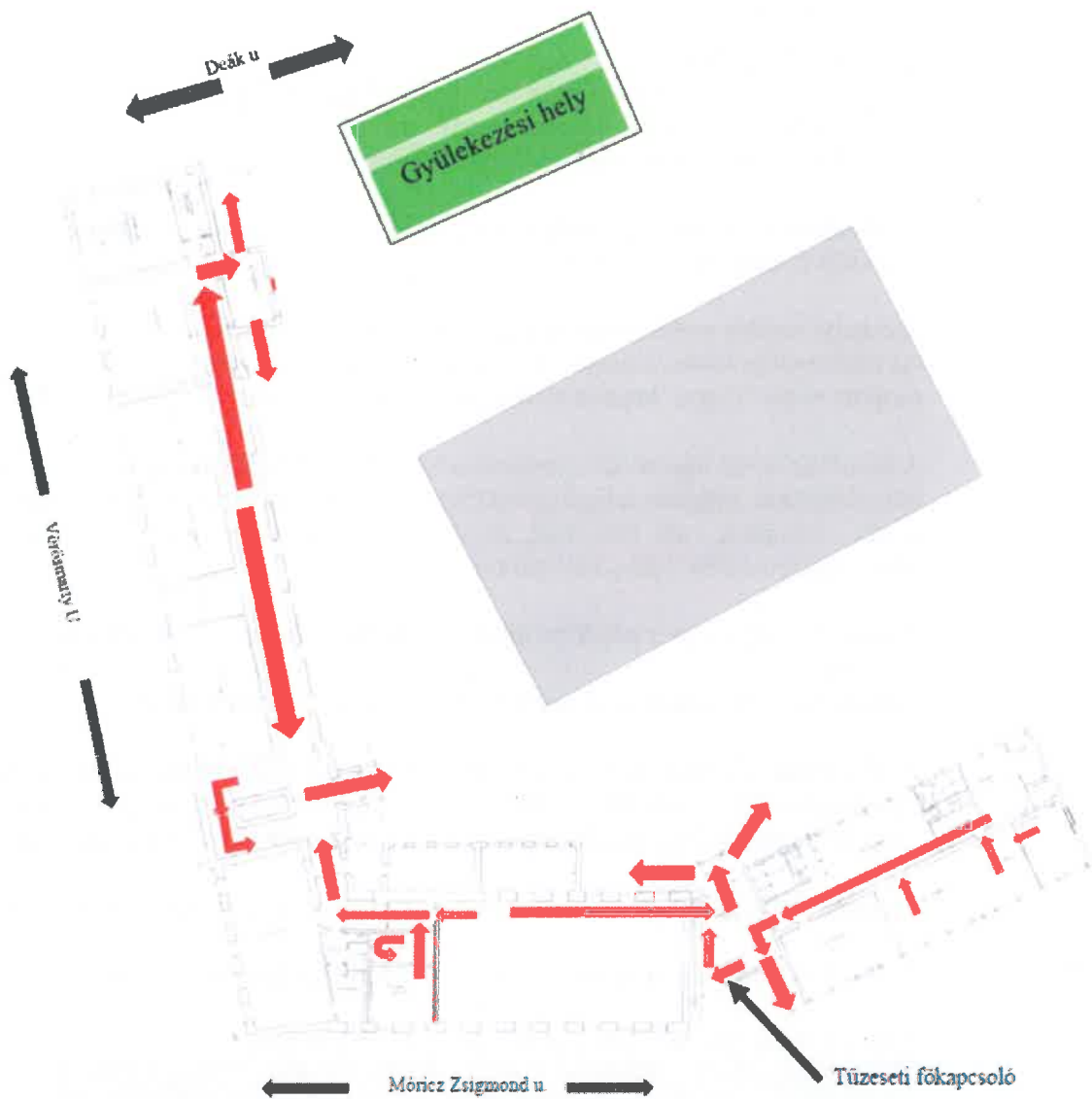
A Hivatásos Tűzoltóság megérkezése után a mentésirányító tájékoztatja a tűzoltóságot a tett intézkedésekről (kiürítés eredményessége, feszültségtelenítés), valamint a főbb veszélyforrásokról (pl. raktárakban elhelyezett éghető,- tűzveszélyes anyagok, stb.).

Az épület elhagyását követően a tanulócsoporthok ismételt létszámellenőrzése kötelező!

A tűzoltásvezető parancsnok utasításainak mindenki köteles alávetnie magát.

Tűzivíz vételezési hely Deák utca 2 db földfeletti tűzcsap





2.sz. melléklet

sorszáma:.....

ENGEDÉLY
alkalomszerű tűzveszélyes tevékenység végzéséhez

A tevékenység helye:...../város-község/.....út,utca,tér.....szám

Az intézmény megnevezése:.....
üzem:A tevékenység ideje:20...év.....hónap.....nap.....óra.....perctől
20...év.....hónap.....nap.....óra.....percigA tűzveszélyes tevékenységet végzők neve:.....
.....
.....**A megtartandó tűzvédelmi szabályok:**

Csak szabványos és csak olyan berendezéssel, szerszámmal, eszközzel szabad munkát végezni, amely kielégíti az arra vonatkozó biztonsági követelményeket.

Tűz és robbanásveszély esetén a tűzveszélyes tevékenységet csak a tűz és robbanásveszély megszüntetését követően lehet végezni.

A tűzveszélyes tevékenység 5m-es körzetén belüli éghető anyagokat el kell távolítani.

A szomszédos helyiségek tűzvédelméről-ajtó, ablak, faláttörés, csőátvezetés, nyílás, repedés lefedéséről, valamint azok felügyeletéről gondoskodni kell.

A villamos vezetékek és szerelvények tűzvédelméről / lefedéssel, árnyékolással / gondoskodni kell.

Engedély csak a szükséges szakismerettel és tűzvédelmi szakvizsgával rendelkező személynek adható ki.

Egyéb előírások.....

A felügyeletet ellátó munkavállaló/k/ neve:.....

A készenlétben tartandó tűzoltóeszközök meghatározása:.....

A munkaterület illetékes vezetőjének a kiegészítése:.....

.....aláírása:.....

Az engedélyben foglaltakat tudomásul vettük/a tűzveszélyes tevékenységet végzők aláírása/
.....

Az engedélyt kiadta:

Kelt,.....20..év.....hónap.....nap

A visszaellenőrzés során tűzveszélyt jelentő rendellenességet tapasztaltam, nem tapasztaltam (a kívánt szövegrész aláhúzendó).

az engedélyt kiadó aláírása

**Szerencsi Szakképzési Centrum Sátoraljaújhelyi Kossuth Lajos
Technikum Szakképző Iskola és Gimnázium
Sátoraljaújhely, Deák u. 10.**

(éghető anyagok felhasználásának, tárolásának helyei, öltözők, raktárak, könyvtár)

- A helyiségekben dohányzás, nyílt láng használata, tűzveszélyes tevékenység tilos!
- A keletkező éghető hulladékot naponta, rendszeresen el kell távolítani.
- Amíg a helyiségekben bárki tartózkodik a helyiségek ajtóit lezárni tilos!
- A helyiségek bejáratainál 1 - 1 db tűzoltó készüléket kell készenlétben tartani.
Pótlólagos fűtőberendezések alkalmazása tilos!
- Csak szabványos és kifogástalan állapotú berendezések használhatók.
Minden munkakezdés előtt a munkát végzőknek ellenőrizniük kell a gépek, berendezések és eszközök, valamint a munkahely, munkaterület alkalmasságát tűzvédelmi szempontból. A munkavégzés folyamán a kezelési és technológiai utasítások, valamint a tűzvédelemre vonatkozó szabályok betartása kötelező!
- Fokozottan tűz- vagy robbanásveszélyes, valamint mérsékelt tűzveszélyes osztályba tartozó anyagok és folyadékok csak a napi szükségletnek megfelelő mennyiségben, max. 1 l-es kiszerelésben lehet a munkahelyen tárolni, öltöző szekrényben tilos!
- A fokozottan tűz- vagy robbanásveszélyes, valamint mérsékelt tűzveszélyes osztályba tartozó anyagok és folyadékok felhasználása alkalmával gondoskodni kell a helyiség megfelelő szellőztetéséről, vagy a munkatér robbanásbiztos helyi elszívásáról, a gyújtóforrások megszüntetéséről, a tűz és robbanásveszély elhárításáról. (nyílt láng megszüntetése, a lobbanáspontot meghaladó hőmérsékletű anyagok visszahűlésének az ellenőrzése, égést tápláló gázok kiszellőztetése azok szerelvényeinek az elzárása, stb.) A vonatkozó korlátozások pl. nyílt láng használata, dohányzási tilalom, stb. megtartása kötelező!
- A helyiségek villamos-berendezéseinek szabványossági felülvizsgálatát 6 évente el kell végezteni!
- A helyiségek tartós, vagy a munkavégzést követő elhagyása esetén a helyiséget utolsóként elhagyó, azokat bezáró személynek a szükséges feszültségtelenítést el kell végezni és meg kell győződni arról, hogy tűzveszélyt jelentő rendellenesség nem tapasztalható-e. (pl. egyedi fűtőberendezések üzemekívül helyezése, robbanásveszélyes és tűzveszélyes osztályba tartozó anyagok elzárása, éghető hulladékok összegyűjtése, eltávolítása, nyílt láng megszüntetése, felhevült anyagok visszahűlésének az ellenőrzése, stb.)
- A helyiségben a villamos berendezés kapcsolóját, a közmű nyitó és zárószervezetét, a tűzjelző kézi jelzésadóját, a nyomásfokozó szivattyút, valamint a hő és füstelvezető kezelőszervezetét, nyílásait, továbbá a tűzvédelmi berendezést, felszerelést, és tűzoltó készülékeket eltorlaszolni, a közlekedési utakat, ajtókat, és a kiürítési utakat leszűkíteni még átmenetileg is tilos.
Tűz esetén a Tűzriadó tervben foglaltak végrehajtása kötelező! Tűz esetén a tűzoltóság értesítése: **Hivatalos Tűzoltóság 112/105**

Sátoraljaújhely, 2023.05.04..

Kabakó
igazgató



**Szerencsi Szakképzési Centrum Sátoraljaújhelyi Kossuth Lajos
Technikum Szakképző Iskola és Gimnázium
Sátoraljaújhely, Deák u. 10.**

(tantermek, irodák, közösségi helyiségek, stb.)

- Amíg a helyiségben bárki tartózkodik, a helyiség ajtóit lezárni tilos!
 - Hőtermelő villamos készülékek / pl. villamos főzőlap, kávéfőző / csak olyan dugaszoló aljzat, vagy hosszabbító alkalmazásával üzemeltethető, amely a készülék feszültség alatti állapotát fényjelzéssel jelzi, azok alatt éghetetlen anyagú alátétet kell elhelyezni.
 - Égő dohányzást papírkosárba, szeméttárolóba, vagy olyan helyen elhelyezni ahol az tüzet okozhat **tilos!** Dohányzás csak a kijelölt helyen megengedett.
 - Az éghető hulladékok összegyűjtését és veszélytelen módon történő elhelyezését szükség szerint, de legalább naponta el kell végezni.
 - Pótlólagos fűtőberendezések alkalmazása tilos!
 - Csak szabványos és kifogástalan állapotú berendezések használhatók.
 - Minden tevékenység előtt a munkát végzőknek ellenőrizniük kell a gépek, berendezések és eszközök, valamint a munkahely, munkaterület alkalmasságát tűzvédelmi szempontból. A munkavégzés folyamán a kezelési és technológiai utasítások, valamint a tűzvédelemre vonatkozó szabályok betartása kötelező!
 - Fokozottan tűz- vagy robbanásveszélyes, valamint mérsékelten tűzveszélyes osztályba tartozó anyagok és folyadékok csak a napi szükségletnek megfelelő mennyiségben, max. 1 l-es kiszerezésben lehet a munkahelyen tárolni.
 - A fokozottan tűz- vagy robbanásveszélyes, valamint mérsékelten tűzveszélyes osztályba tartozó anyagok és folyadékok felhasználása alkalmával gondoskodni kell a helyiség megfelelő szellőztetéséről, vagy a munkatér robbanásbiztos helyi elszívásáról, a gyújtóforrások megszüntetéséről, a tűz és robbanásveszély elhárításáról. (nyílt láng megszüntetése, a lobbanáspontot meghaladó hőmérsékletű anyagok visszahűlésének az ellenőrzése, égést tápláló gázok kiszellőztetése azok szerelvényeinek az elzárása, stb.) A vonatkozó korlátozások pl. nyílt láng használata, dohányzási tilalom, stb. megtartása kötelező! Az elcseppent tűzveszélyes folyadék haladéktalan összegyűjtése és megsemmisítése kötelező!
 - A helyiségek villamos-berendezéseinek szabványossági felülvizsgálatát 6 évente el kell végeztetni!
 - A helyiségek tartós, vagy a munkavégzést követő elhagyása esetén a helyiséget utolsóként elhagyó, azokat bezáró személynek a szükséges feszültségtelenítést el kell végezni és meg kell győződni arról, hogy tűzveszélyt jelentő rendellenesség nem tapasztalható-e. (pl. egyedi fűtőberendezések üzemekívül helyezése, robbanásveszélyes és tűzveszélyes osztályba tartozó anyagok elzárása, éghető hulladékok összegyűjtése, eltávolítása, nyílt láng megszüntetése, felhevült anyagok visszahűlésének az ellenőrzése, stb.)
- A helyiségben a villamos berendezés kapcsolóját, a közmű nyitó és zárószerkezetét, a tűzjelző kézi jelzésadókat, a nyomásfokozó szivattyút, valamint a hő és füstelvezető kezelőszerkezetét, nyílásait, továbbá a tűzvédelmi berendezést, felszerelést, és tűzoltó készülékeket eltorlaszolni, a közlekedési utakat, ajtókat, és a kiürítési utakat leszűkíteni még átmenetileg is tilos!
- Tűz esetén a Tűzriadó tervben foglaltak végrehajtása kötelező!
- Tűz esetén a tűzoltóság értesítése: **Hívatasos Tűzoltóság 112/105**

Sátoraljaújhely, 2023.05.04.



igazgató

Szerencsi Szakképzési Centrum Sátoraljaújhelyi Kossuth Lajos Technikum Szakképző Iskola és Gir
Sátoraljaújhely, Deák u. 10.

Tűzvédelmi üzemeltetői napló tűzoltó készülékek

Sorszám	A tűzoltó készülék			A vizsgálat dátuma 20..... év (hónap, nap)			
	készletléti helye	típusa	gyári száma gyártási éve	I. negyedév nap/értékelés	II. negyedév nap/értékelés	III. negyedév nap/értékelés	IV. negyedév nap/értékelés
1							
2							
3							
4							
5							
6							
7							
8							
9							
10							
Ellenőrzést végezte (aláírás): →							
Az időszakos felülvizsgálatot végezte tűzvédelmi szakvizsga száma/jele (aláírás): →							
A..... sorszámú nyilvántartott berendezés hibája miatt a szükséges feladatok végrehajtására intézkedtem, azt az intézkedésre jogosult vezető felé jeleztem:							Dátum:
A hibáról értesültem:							Dátum:
Az ellenőrzések és karbantartás módját a 30/2019 (VII. 26.) BM rendelettel módosított 54/2014 (XII.5.) BM rendelet 2							

Jegyzőkönyv

Készült: 20..... a(intézmény)

..... (szakképző műhely, munkahely)

Tárgy: szakképzésen résztvevő tanulók biztonságtechnikai, tűzvédelmi oktatása

Az oktatást új tananyag, új technológia, új eszköz, új munkahely, egyéb.:
teszi szükségessé. (a megfelelő rész aláhúzendó)

Az oktatás anyaga:

Az oktatást szükségessé tevő új elem (tananyag, technológia, stb.) megnevezése:	
A vonatkozó biztonsági szabályok:	
• Felügyelet nélküli munkavégzés: Megengedett	Tilos
• Különleges egyéni védőeszköz: Nem szükséges	Szükséges
• A munkafolyamat, technológia leírása:	
• A fellépő veszélyek: mechanikus, elektromos, vegyi, biológiai, egyéb:	
• Az elhárítás módja:	
• A csatlakozó tűzvédelmi szempontok (az alkalmazott anyag, technológia tűzveszélyességi jellemzői, a tűz megelőzésre vonatkozó szabályok, anyag tárolás, a tűzoltás anyagai, eszközei):	
• Egyéb:	

Az oktatáson az alábbi tanulók vettek részt osztály/csoport

Név	Aláírás	A visszakerdezés eredménye

Az oktatást és visszakerdezést tartotta:

.....

Megbízás

Alulírott, mint a Szerencsi Szakképzési Centrum Sátoraljaújhelyi Kossuth Lajos Technikum Szakképző Iskola és Gimnázium Sátoraljaújhely, Deák u. 10. igazgatója megbízom

.....

munkavállalót, hogy az iskola minden építményére vonatkozóan az 54/2014. BM. rendelettel kiadott OTSZ és az intézmény Tűzvédelmi Szabályzatában meghatározott szakképzettséghez nem kötött üzemeltetési ellenőrzéseket (pl.: tűzoltó készülékek, stb.) a meghatározott módon és gyakorisággal végezze el, illetve azok elvégztetését szervezze, koordinálja.

Kelt:

A megbízást tudomásul vettem és megértettem.

.....

Megbízott

.....

Megbízó

**50 főt meghaladó befogadóképességű helyiségeinek (tornaterem)
kiürítési számítása a Tűzvédelmi Műszaki Irányelv TvMI 2.5:2022.06.13. figyelembe
vételével.**

TvMI 2.5:2022.06.13.

4.3.6.12A normatív létszámadatok az 1. táblázat tartalmazza

Rendeltetés	fő/m ² , vagy fő/egyéb	m ² /fő	Megjegyzés
Gépjárműtároló	1 fő gépkocsi 1 fő 4 db kékterekű jármű		Ha a tárolt gépjárművek használói jellemzően a hozzá tartozó épület használatából állnak, az épületben tartózkodók létszámához a parkoló létszámát nem kell hozzáadni. Előadás jellegű rendezvények helyszínénél szolgáló építmények esetén ennél magasabb létszám lehet módokolt.
Lakás	4 fő/lakás		A létszám figyelembe veszi azon esetet, amikor a normál használatból eltérő tevékenység folyik a lakásban, (házbűtű rendezvény) mely a tényleges lakosság növekedésével jár.
Íróda	0.166	6.00	Minden megkezdett 6 m ² után szükséges 1-1-főt figyelembe venni. Nagyteret urodákmal is érvényes fajlagos létszám.
Tárgyalók	0.333	3.00	Ha a tárgyalók használói jellemzően a hozzá tartozó épület használatából állnak, az épületben tartózkodók létszámához csak a tárgyalóknál figyelembe vett létszám felet kell hozzáadni.
Bevásárlóközpontok, rakatárolóházak, üzletek	0.20	5.00	Valamennyi, a vásárlók által használt terület alapterületét számításba kell venni, különösen az előadótereket és a közlekedőket. A vizes helyiségeket és a kizárólag rakatározásra szolgáló területeket figyelmen kívül lehet hagyni.
Előcsarnokok általában	0.66	1.50	
Előcsarnokok olyan rendeltetés esetén, ahol egyszerre nagy létszámú ember várakozhat	min. 2.00	max. 0.50	Stadionok, színházak, középületek rendezvényterei, küzdőterei, előadó- és szőterei, koncerttermek sfb. esetén az előcsarnok létszámsűrűségét és befogadóképességét ezen helyiségek befogadóképességéhez és a használatához kell meghatározni és a kiürítést biztosítani

Rendeltetés	fő/m ² , vagy fő/egyéb	m ² /fő	Megjegyzés
Felkvóbeteg ellátó egészségügyi intézmény helyiségei, emeletes, műszakhaszn. épületei	betegágyszám kétszerese		A fajlagos muatoba a betegek mellett a látogatók és az intézmény dolgozói is beletartoznak.
Kiállítóterek, (múzeum, kiállítás, galéria) kiállító helyiségei	0.50	2.00	
Értermek és többszobás termek	0.666	1.50	A megadott adat a legkedvezőtlenebb, ülőhely nélküli elrendezésre vonatkozik.
Diszók, popkoncertek, tömegrendezvények ülőhelyek nélkül	4.00	0.25	A látogatók rendelkezésére álló, a rögzítetten beépített burorókkal csökkentett nettó hasznos alapterület. (A látogatók által bejárható teret közül a vizesblokkok figyelmen kívül hagyhatók.)
Templomok, vallási letesítmények rendezvényterei	Ülőhelyek -1.00 fő/m ²	Ülőhelyek -1.00 m ² /fő	Az ülőhelyek között közlekedőkön és a szaxaton is tartózkodást feltételezve
Üszodák, fürdők közönségszolgalmu tereti	a vonatkozó rendelet szerinti + üzemeltető személyzet		Jelenleg a 37/1996. (XV) NM rendelet letatok esetén a letatok befogadó képességét is figyelembe kell venni

1. táblázat

6.2.3.1. A helyiség vagy helyiségcsoport kiürítése során a kiürítés első szakaszában megrett útvonal és az abba beépített lépcső, ajtó vagy szűkület legkisebb szabad szélessége a 2. táblázatban foglaltaknál kisebb nem lehet

Helyiségből kiürítendő vagy a kiürítés első szakaszában megrett útvonalon áthaladó létszám (fő)	Kiürítés első szakaszában megrett útvonal és szűkületei a lépcsőkárók és ajtók kivételével szabad szélessége [m]	Lépcsőkár szabad szélessége [m]	Beépített ajtó legkisebb szabad szélessége [m]
0-10 fő	0,60	0,60	0,60
11-50	1,10	1,10	0,80
50 fő felett	10 mm x a kiürítendő létszám, de minimum 1,1 m	12 mm x a kiürítendő létszám, de minimum 1,1 m	12 mm x a kiürítendő létszám (egyetlen ajtó szabad belmérete sem lehet kisebb 0,80 m-nél)

2. táblázat

6.2.4.1. A menekülési útvonalon haladás során a menekülési útvonal, ajtó vagy szűkület legkisebb szabad szélessége a 3. táblázatban foglaltaknál kisebb nem lehet.

Menekülési útvonalon áthaladó létszám (fő)	Menekülési útvonal (kivéve ajtó) szabad szélessége (m)	Menekülési útvonalon beépített ajtó legkisebb szabad szélessége (m)
0-50	1,10	0,80
50 fő felett	5 mm x a kiürítendő létszám, de minimum 1,10 m	5 mm x a kiürítendő létszám (egyetlen ajtó szabad belmérete sem lehet kisebb 0,80 m-nél)

3. táblázat

A helyiségben, vagy a veszélyeztetett területen áthaladók létszámsűrűsége D		Vízszintes haladási sebesség m/min [m/s]	Haladás lépcsőn, m/min [m/s]	
(fő/m ²)	(m ² /fő)		lefelé	fölfelé
$D < 0,5$	$1/D > 2$	40,00 [0,67]	32,00 [0,53]	30,00 [0,50]
$0,5 \leq D < 1$	$2 \geq 1/D > 1$	37,00 [0,62]	30,00 [0,50]	28,00 [0,46]
$1 \leq D < 2$	$1 \geq 1/D \geq 0,5$	29,00 [0,48]	23,00 [0,38]	21,00 [0,35]
$2 \leq D < 3$	$0,5 \geq 1/D \geq 0,33$	17,00 [0,28]	14,00 [0,23]	13,00 [0,21]
$3 \leq D$	$0,33 \geq 1/D$	6,00 [0,10]	5,00 [0,08]	4,00 [0,07]

5. táblázat – 13 Emberek haladási sebessége a menekülés adott szakaszának létszámsűrűsége függvényében

OTSZ

7. melléklet: Kiürítés

1. táblázat. A kiürítés általános követelményei okéltábla

1	A	B	C		D
			A megengedett legnagyobb útvonalhossz (m), ha a kiürítendő helyszíni egység kockázati osztálya		
2		belmagasság	NÁK	AK, BK, MK	
3	Menekülési út elérési távolsága	-	30 m	45 m	
4	Átmeneti védett tér és biztonságos tér elérési távolsága menekülési útvonalon nézve	-			
5				+ 5 m	
6				+ 10 m	
7		0-4 m		+ 10 m	
8	Menekülési út elérési távolságának, valamint átmeneti védett tér és biztonságos tér menekülési útvonalon nézve elérési távolságának megengedett növekedése	többnyelvű kiürítés esetén	4-10 m	+20 m	+30 m
9			>10 m	+40 m	+45 m
10		0-4 m		+20 m	
11		4-10 m	+30 m	+40 m	
12		>10 m	+40 m	+50 m	
13	Menekülési útvonal megengedett legnagyobb hossza	-	200 m	300 m	
14	Menekülési útvonalon korlátozott számú személy részére szolgáló átmeneti védett tér elérési távolsága menekülési útvonalon keresztül a menekülési útvonalra lépés helyétől mérve	-	40 m		

2. táblázat. A kiürítési számítás adatai

1	A	B	C		D
			A megengedett legnagyobb útvonalhossz (m), ha a kiürítendő helyszíni egység kockázati osztálya		
2		belmagasság	NÁK	AK, BK, MK	
3	Építő anyag	-	1	1,5	
4				+0,2	
5				+0,4	
6		0-4 m		+0,4	
7		4-10 m	+0,6	+0,8	
8	Az építő anyag időtartományának megengedett növekedése (perc)	többnyelvű kiürítés esetén	>10 m	+1,2	+1,4
9			0-4 m		+0,6
10		4-10 m	+0,9	+1,2	
11		>10 m	+1,2	+1,5	
12	Működési sebesség	-	3	6	
13	Menekülési útvonalon korlátozott számú személy részére szolgáló átmeneti védett tér elérési távolsága menekülési útvonalon keresztül a menekülési útvonalra lépés helyétől mérve	-	1,2		

A rendezvény időtartamában a létesítményben a dohányzás, a tűzveszélyes tevékenység, továbbá pirotechnikai eszközök használatára vonatkozó tiltásnak érvényt kell szerezni, a menekülési utak teljes hosszában azok akadálymentes állapotát – ide értve a kijáratokat is – biztosítani kell!

A földszinti tornaterem kiürítése

A tornaterem az iskola „II-es szekció” földszinten létesített 207m² alapterületű, 10m-t el nem érő belmagasságú helyiség. Kettő darab, a közelmúltban beépített 1,0m szabad szélességű, a menekülés irányába nyíló kijáratú ajtóval rendelkezik. Kiürítése elsősorban a Móricz Zsigmond utca irányába történik. A kiürítés-számítás arra az esetre vonatkozik, amikor az iskolaépület Móricz Zsigmond utcára vezető kijáratán az épület egyéb helyeiről kiürítendő létszámmal nem kell számolni.

Rendezvények esetén a tornaterem Móricz Zsigmond utcai kijáratára irányába vezető kijáratára irányába minimum 2x1,5m szabad szélességű közlekedési utakat kell kialakítani!

A tornateremben vízszintesen megtett út 20m, a lépcsőházba vezető egyszárnyú, 1,0m szabad szélességű ajtóig. A lépcsőházban megtett út: vízszintesen 1,5m a lépcsőig. Lépcsőn le (4 lépcsőfok, szintkülönbség 0,6m x 3 = 1,8m) vízszintesen a szabadba nyíló kijáratig 5,3m, a szabadba vezető kijárat szabad szélessége 1,8m.

Az útvonalak összesítése: a tornateremben **20m**, a tornaterem kijárattól vízszintesen **6,5m**, lépcsőn le **0,6m \times 3=1,8**.

Normatív létszám meghatározás TvMI 4.3.6→ többcélú termek
0,666fő/m²→0,666 \times 207=137fő

Ajtó szabad szélessége TvMI 6.2.3.1. →12mm \times kiürítendő létszám→12mm \times 137=1,6m nem felel meg! A helyiség ajtó szabad keresztmetszet alapján megengedett létszám: 1000mm/12mm=83fő A további számítás 83fő figyelembevételével történik.

Létszámsűrűség, haladási sebesség:

➤ Létszámsűrűség: D/a menekülési útvonalak alapterülete 83/(2 \times 1,5 \times 20+2 \times 6,5)=1,14

➤ Haladási sebesség: a TvMI 6.3.8. alapján Vízszintesen 29m/min, lépcsőn le 23m/min

A kiürítés megengedett időtartama az OTSZ 7. sz. melléklet 2. táblázat alapján

Első szakasz: 1,5min

6.3.11. Helyiség kiürítési időtartamának számítása (kiürítés első szakaszának számítása)

6.3.11.3. 3A helyiség kiürítés időtartama az útszakaszok hossza alapján

$$t_{1a} = \sum_{i=1}^n \frac{S_{1i}}{v_i}$$

ahol:

t_{1a} a legkedvezőtlenebb útvonalból és a haladási sebességből meghatározott idő percben (min)

S_{1i} a menekülésnél számításba vett és a 4.1. pont alapján meghatározott útvonal útszakaszainak hossza méterben (vízszintesen 26,5m, lépcsőn le 0,6 \times 3=1,8)

v_i az egyes útszakaszokhoz tartozó létszámsűrűségektől függően az 6.3.8. pont alapján meghatározott haladási sebességeknek (vízszintesen 29m/min, lépcsőn le 23m/min),

26,5/29+1,8/23=0,99 min

megfelelt

6.3.11.4. 1,3A helyiség kiürítés időtartama a menekülési útvonal vagy biztonságos tér eléréséig számításba vett útvonal szabad szélességének átbocsátóképessége alapján

$$t_{1b} = \frac{N_1}{k \cdot \sum_{i=1}^n l_{1sz}}$$

3ahol:

t_{1b} 1a helyiségnek a kiürítési időtartama az útvonal szabad szélességének átbocsátóképessége alapján percben (min),

N_1 a helyiségből eltávolítandó személyek száma, (83fő),

k a szabad szélesség átlagos átbocsátóképessége (fő/m \cdot min) 65 fő/m \cdot min

l_{1sz} 1a helyiség a menekülési útvonalra, biztonságos térbe nyíló kijáratának a 4.2. pont alapján meghatározott számításba vett szabad szélessége méterben (1,0m)

83/(65 \times 1)=1,28min

megfelelt

6.3.12. Összetett helyiségcsoport kiürítési időtartamának számítása (kiürítés első szakaszának számítása) a szűkületek lassító hatásainak figyelembe vételével

6.3.12.1. 3A helyiségcsoport kiürítés időtartama az útszakaszok hossza alapján

$$t_{2a} = t_{1ma} + \sum_{i=1}^n \frac{S_{2i}}{v_i}$$

ahol:

t_{2a} a vizsgált helyiségcsoport kiürítési időtartama a menekülési útvonalra vagy biztonságos térbe vezető kijáratától legtávolabb lévő helyiségtől mért útvonalhossz alapján, percben (min),
 t_{1ma} a helyiség elhagyásánál számított kiürítési időtartamok közül a legnagyobb, percben (min),
 s_{2i} annak a helyiségnek a legtávolabbi kijáratától a menekülési útvonalba vagy biztonságos térbe vezető kijáratig vett útvonalainak 4.1. pont alapján meghatározott együttes hossza, amely a t_{1ma} -val együttesen a legnagyobb t_{2a} értéket adja, méterben (m),
 v_i a számításba vett útvonalhoz tartozó létszámsűrűségektől függően az 6.3.8. pont alapján meghatározott haladási sebességek (m/min),

6.3.12.2. 1A helyiségcsoport kiürítés időtartama a menekülési útvonal vagy biztonságos tér eléréséig számításba vett útvonal szabad szélességének átbocsátóképessége alapján

$$t_{2b} = t_{y1} + \frac{N_2}{k * \sum_{i=1}^n l_{2sz1}} + \sum_{i=1}^n \frac{s_{2i}}{v_i}$$

ahol:

t_{2b} a vizsgált helyiségcsoport kiürítési időtartama, az útvonal szabad szélességének átbocsátóképessége alapján, percben (min),
 t_{y1} a legszűkebb keresztmetszet eléréséhez szükséges idő, a kiürítésnél számításba vett, hozzá legközelebb eső helyiség legközelebbi ajtajától mérve, az útszakaszok alapján, percben (min),
 N_2 számításba vett útvonalon lévő szűkítésen menekülő személyek száma, (fő),
 s_{2i} a legszűkebb keresztmetszettől a menekülési útvonalra vagy biztonságos térbe vezető kijáratig tartó útvonalak 4.1. pont alapján meghatározott együttes hossza, méterben (m),
 k a szabad szélesség átlagos átbocsátóképessége (fő/m*min)
 65 fő/m*min
 l_{2sz1} a helyiségcsoport menekülési útvonal elérési távolságán a 4.2. pont alapján meghatározott számításba vett legszűkebb keresztmetszetet adó szabad szélessége, méterben (m),
 v_i a számításba vett útvonalhoz tartozó létszámsűrűségektől függően a 6.3.8. pont alapján meghatározott haladási sebességek (m/min).

6.3.12.3. 3A helyiségcsoport kiürítés időtartama kiürítésre számításba vett menekülési útvonalra vagy biztonságos térbe vezető nyílászárók átbocsátóképessége alapján

$$t_{2c} = t_{yp} + \frac{N_2}{k * \sum_{i=1}^n l_{2sz1}}$$

ahol:

t_{2c} a vizsgált helyiségcsoport kiürítési időtartama a menekülési útvonalra vagy biztonságos térbe vezető nyílászárók, falnyílások átbocsátóképessége alapján, (min),
 t_{yp} a menekülési útvonalra vagy biztonságos térbe vezető nyílászárók, falnyílások eléréséhez szükséges idő, a helyiségcsoport helyiségei közül – a kiürítésnél számításba vett – az ajtóhoz, falnyíláshoz legközelebb eső helyiség ajtajától mérve, (min),
 N_2 a vizsgált helyiségcsoportból eltávolítandó személyek száma, (fő),
 k a szabad szélesség átlagos átbocsátóképessége (fő/m*min)
 65 fő/m*min
 l_{2sz1} a menekülési útvonalra vagy biztonságos térbe vezető nyílászárók, falnyílások szabad nyílászélessége, méterben (m).

Sorozatjel: CXB C
 Sorozat: 1032731
 Törzslap szám: 182184 / 5 2018

BIZONYÍTVÁNY

Név: HUDÁK VIKTOR
 Születési név: Hudák Viktor
 Születési hely: Miskolc
 Születési idő: 1991. év 09. hó 20. nap
 Tanulói azonosító száma: _____
 Anyja születési neve: Hegedűs Katalin
 a) szakmai tanulmányai (a): Okatási Stúdió '90 Kft (Miskolc)
 E-0000422013/A071

A(3) Okatási Stúdió '90 Kft (Miskolc)

nyelvi működés szakmai végzettségét előző szakmai vizsgálat.
 A szakmai vizsga eredménye osztályzat: je (4)

Ez a bizonyítvány a szakképzési szabály 2011. évi CLXXXVIII. törvény 9. §-a értelmében az Országos Képzési Jegyzékben megadottan

53 861 10

Tisztelettel felbocsátó

megnevezés

A megadott név (születési név) teljes azonosítása

szakképzés, névszakképzés, szakképzés-félpályás
 megnevezési típusa

Miskolc 2018. év 07. hó 03. nap

A szakmai végzettség
 doka

A vizsgázóval szemben
 vezetője

